

PROVA DE HISTÓRIA

QUESTÃO 01

Observe a tabela a seguir:

| O NORTE E O SUL EM 1860 | | |
|----------------------------------|------------------|---|
| | NORTE | SUL |
| População | 23 m ilhões | 8,7 m ilhões (incluindo 3,5 m ilhões de escravos) |
| Fábricas | 110 m il | 18 m il |
| Trabalhadores Industriais | 1,3 m milhão | 110 m il |
| Ferrovias | 45 m quilômetros | 14 m quilômetros |

FONTE: PEDRO, Antônio. História Geral. São Paulo: FTD, 1995. Pág. 264.

A tabela acima mostra a correlação de forças produtivas entre o Norte e o Sul dos Estados Unidos da América, em 1860, quando teve início a Guerra de Secessão. Um dos fatores que causaram o conflito foi a questão da escravidão. Porém podemos identificar outras origens para a guerra, tais como o (a):

- A** desejo dos nortistas de estabelecer tarifas protecionistas sobre as importações, enquanto os estados do Sul se opunham completamente a elas.
- B** pedido da Califórnia para ser incorporada como novo estado escravista à União, rompendo o equilíbrio de forças entre o Norte e o Sul.
- C** vitória de Abraham Lincoln, candidato do Partido Democrata e adepto de idéias abolicionistas, nas eleições de 1860.
- D** criação do novo Partido Republicano, em 1854, que apresentou como candidato à presidência o nortista Jefferson Davis.
- E** estabelecimento do Compromisso do Missouri, que autorizava a escravidão nos novos estados situados ao norte do paralelo 36°30'.

QUESTÃO 02

Leia com atenção o texto a seguir:

"Tripla é, pois, a casa de Deus que se vê una: embaixo (quer dizer, na Terra), uns rezam, outros combatem, outros ainda trabalham: os três grupos estão juntos e não suportam ser separados; de forma que sobre a função de um repousam os trabalhos dos outros dois, todos por sua vez entreajudando-se."

(Adalberon d'Ardennes, Arcebispo de Reims no século X)

Durante a Baixa Idade Média, a Europa foi palco de vários movimentos religiosos e militares, que tiveram repercussão inclusive em outros continentes.

A este respeito, é correto afirmar que

- A** a Confederação Germânica foi responsável pela conquista do norte europeu, em especial da Península Escandinava.
- B** as Jacqueries foram movimentos religiosos de contestação ao poder da Igreja Católica na região da Flandres belga.
- C** a Reconquista foi o processo de retomada da Península Ibérica, então ocupada pelos muçulmanos, pelos cristãos europeus.
- D** as Cruzadas foram movimentos de caráter unicamente religioso-militar, que visavam retomar o domínio da Terra Santa aos árabes.
- E** a Saga Latina foi a responsável pelo processo de expansão da religião cristã para leste, em especial na Polônia.

QUESTÃO 03

Analise os termos e conceitos abaixo, relacionados ao processo de transição do feudalismo para o capitalismo, e responda ao item a seguir:

I – Guilda: *associação de várias cidades mercantis.*

II – Hansa: *associação de mercadores de uma cidade.*

III – Corporação de Ofício: *associação fechada de artesãos de um mesmo ramo profissional.*

IV – Comuna: *assembleia de cidadãos, que exercia o governo em um burgo.*

Das assertivas citadas, a relação entre o termo e o conceito está correta somente em

- A** I e II.
- B** I e III.
- C** II e III.
- D** II e IV.
- E** III e IV.

QUESTÃO 04

Na segunda metade do século XVIII, basicamente, alguns dos grandes países da Europa eram governados pelos seguintes reis: Carlos III (Espanha), Catarina II (Rússia), Frederico II (Prússia), José I (Portugal) e José II (Áustria). Existe um ponto em comum entre eles. Assinale a frase que melhor expressa esse ponto.

- A "O Estado sou Eu".
- B "Não há Rei sem Bispo".
- C "Tudo pelo povo, sem o povo".
- D "O Rei reina, o Parlamento governa".
- E "Deixa fazer, deixa passar, o mundo gira por si mesmo".

QUESTÃO 05

Leia com atenção o trecho a seguir:

"As transformações levadas a efeito pela Revolução Industrial inglesa foram muito mais sociais que técnicas, tendo em vista que é nessa fase que se consubstancia a diferença crescente entre pobres e ricos".

Fonte: HOBBSAWN, Eric J. As origens da Revolução Industrial. São Paulo, Global, 1979.

Dentre as conseqüências sociais forjadas pela Revolução Industrial pode-se mencionar

- A uma intensificação da miséria e da pobreza com o surgimento de um grande número de indigentes.
- B a melhoria das condições de habitação e sobrevivência para o operariado, proporcionada pelo surto de desenvolvimento econômico.
- C a ascensão social dos artesãos que reuniram seus capitais e suas ferramentas em oficinas ou domicílios rurais dispersos, aumentando os núcleos domésticos de produção.
- D a criação do Banco da Inglaterra, com o objetivo de financiar a monarquia e ser, também, uma instituição geradora de empregos.
- E o desenvolvimento de indústrias petroquímicas favorecendo a organização do mercado de trabalho, de maneira a assegurar emprego a todos os assalariados.

QUESTÃO 06

Leia os textos abaixo e responda o item a seguir:

"Há muitas maravilhas mas nenhuma é tão maravilhosa quanto o homem ... homem de engenho e artes inesgotáveis ... soube aprender sozinho a usar a fala e o pensamento mais veloz que o vento ... sagaz de certo modo na inventiva além do que seria de esperar e na destreza, que o desvia às vezes para a maldade, às vezes para o bem ..." (SÓFOCLES, **Antígona**. Grécia, século V a.C.).

"Que obra de arte é o homem: tão nobre no raciocínio, tão vário na capacidade; em forma o movimento, tão preciso e admirável; na ação é como um anjo; no entendimento é como um Deus; a beleza do mundo, o exemplo dos animais." (SHAKESPEARE, **Hamlet**. Inglaterra, século XVI).

Muitas relações podem ser estabelecidas entre os textos. Uma delas refere-se ao fato de

- A** o hedonismo ser um valor aceito tanto na cultura greco-romana clássica quanto na Europa Barroca.
- B** o primeiro texto reforçar a teoria teocêntrica e o segundo valorizar o antropocentrismo.
- C** ambos os textos serem racionalistas, mas apenas o segundo ser fruto de uma reflexão científica desenvolvida.
- D** assinalar a influência que a cultura clássica exerceu sobre o pensamento renascentista.
- E** serem trechos de duas obras de arte, peças de teatro, sem grandes preocupações de cunho filosófico ou ideológico.

QUESTÃO 07

O chamado "ciclo das grandes navegações" dos séculos XV, XVI e XVII foi um marco tão importante na história da humanidade que suas conquistas só são comparadas à chegada do homem à Lua. Durante estas façanhas, que praticamente deram início à Idade Moderna, potências europeias, como Portugal, Espanha, França, Inglaterra e Holanda, tomaram posse de novas terras graças à coragem de grandes navegadores. Dentre as afirmações abaixo, relacionadas com a expansão marítima europeia, a única correta é:

- A** Juntamente com Portugal, a Inglaterra lançou-se à descoberta de novas terras durante o início do século XV, vindo a descobrir o Canadá.
- B** A França foi um dos primeiros países a contestar o Tratado de Tordesilhas, o qual dividia o mundo entre Portugal e Espanha.
- C** Enquanto os holandeses colonizaram algumas ilhas das Antilhas, os franceses se limitaram a invadir territórios portugueses no Brasil.
- D** Os espanhóis conquistaram a maioria das terras da América, porém não tomaram posse de nenhum território na América do Norte.
- E** Quando os espanhóis lançaram-se às grandes navegações, a Espanha não se encontrava totalmente livre dos invasores otomanos.

QUESTÃO 08

Leia a letra a seguir:

*O balaio chegou
o balaio chegou.
Cadê o branco?
Não há mais branco,
não há mais sinhô.*

Os versos acima foram cantados pelos quilombolas do “preto Cosme”, um dos líderes da Balaiada, rebelião ocorrida entre 1838 e 1841, no Maranhão.

O Período Regencial foi um período extremamente convulsionado da História do Brasil quando uma série de revoltas atingiu o país: a Cabanagem (1834-40) no Pará; a Farroupilha (1835-45) no Rio Grande do Sul; a Revolta dos Malês (1835) e a Sabinada (1837-38) na Bahia são alguns exemplos de rebeliões que marcam a história desse período. Porém nem todos esses movimentos tiveram o mesmo ideário.

Comparando a Balaiada e a Farroupilha, podemos afirmar que:

- A** a liderança dos farrapos era ligada às camadas populares, enquanto que os líderes da Balaiada pertenciam à aristocracia rural; os balaiois reivindicavam maior proteção à produção açucareira, enquanto que os farrapos defendiam melhores condições de vida para a população de baixa renda.
- B** como característica comum temos o fato de os dois movimentos questionarem o poder central; a liderança do movimento Farroupilha era formada pela elite gaúcha, enquanto que na Balaiada essa liderança pertencia às camadas populares; as razões econômicas da Farroupilha estão ligadas à proteção da produção local de charque, enquanto que na Balaiada estão ligadas à miséria da população.
- C** a Balaiada contestava firmemente o poder central, tendo chegado a proclamar uma república, enquanto que a Farroupilha negava a separação, jurando fidelidade ao Imperador; as razões econômicas da Farroupilha estão ligadas à proteção ao charque, enquanto que na Balaiada estão ligadas à miséria da população.
- D** como característica comum temos o fato de os dois movimentos não questionarem o poder central, defendendo a monarquia; a liderança do movimento Farroupilha era formada pela elite gaúcha, enquanto que na Balaiada essa liderança pertencia às camadas populares; as razões econômicas, tanto da Farroupilha quanto da Balaiada, estão ligadas à proteção dos interesses da aristocracia rural.
- E** ambos os movimentos, ocorridos respectivamente na região Meio-Norte e nas províncias do Rio Grande do Sul e Santa Catarina, foram liderados pelos membros do Partido Liberal, que pretendiam voltar ao poder do qual haviam saído após as “eleições do cacete”.

QUESTÃO 09

O recente torneio organizado pela Federação Internacional de Futebol Association (FIFA), a XVII Copa do Mundo, foi realizada em dois países do Extremo Oriente: a Coreia do Sul e o Japão.

Mais do que um evento desportivo, a realização de tal campeonato teve também a finalidade de reduzir a animosidade existente entre os dois países, já que a Coreia foi alvo da ocupação pelos japoneses na primeira metade do século XX.

Contudo, aquela não foi a única oportunidade em que a Península Coreana esteve sob domínio estrangeiro. No século XIII, ela esteve ocupada pelos

- A** chineses da dinastia Han.
- B** japoneses da dinastia Fujiwara.
- C** mongóis da dinastia Yuan.
- D** turcos da dinastia Seldjúcida.
- E** bizantinos da dinastia Paleólogo.

QUESTÃO 10

A Guerra dos Trinta Anos (1618-48) foi um dos mais importantes conflitos da Humanidade. Ela alterou profundamente a relação de forças entre as potências europeias da época. Nesse sentido, pode-se afirmar que a maior consequência dessa guerra foi dar início ao processo de

- A** decadência da Espanha e ascensão da França.
- B** enriquecimento das cidades comerciais italianas e holandesas.
- C** fortalecimento e centralização do poder na Alemanha e na Áustria.
- D** enfraquecimento do absolutismo monárquico na Inglaterra e na França.
- E** reafirmação católica no centro e no norte da Europa, sob a liderança sueca.

QUESTÃO 11

Leia o texto a seguir:

"O confronto direto entre Inglaterra e França, denominado Guerra dos Sete Anos, começou em 1756 na América, em virtude da disputa pela posse do vale do Ohio. A França aliou-se à Espanha e à Áustria; a Inglaterra contou com o apoio da Prússia. Os ingleses saíram vitoriosos do conflito, (...).

Entretanto, apesar da vitória, a Inglaterra entrou em uma fase de dificuldades econômicas, devido ao esgotamento do tesouro pelos gastos militares na guerra. Para reequilibrar seu orçamento, a monarquia inglesa lançou mão de pesados impostos sobre as colônias americanas, que haviam se aproveitado da guerra para aumentar seu comércio com os franceses no Canadá e nas Antilhas."

FONTE: PAZZINATO, Alceu L. & SENISE, Maria Helena V. História Moderna e Contemporânea. São Paulo: Ática, 2002. Pág. 116.

O texto acima refere-se a um fato político, a decisão inglesa de "lançar mão de pesados impostos sobre as Colônias Americanas". Tal fato gerou graves consequências para a economia das Treze Colônias, causando principalmente a supressão da liberdade de comércio. Analisando tal contexto, é correto afirmar que a(s) Lei(s)

- A** do açúcar era uma taxaço sobre toda a importação de açúcar que não fosse originária das Antilhas Francesas.
- B** do Chá concedia o monopólio do comércio do chá indiano à Companhia das Índias Ocidentais.
- C** Intoleráveis previam, entre outros aspectos, a manutenção e aquartelamento de tropas britânicas pelos colonos.
- D** do Selo previa a obrigatoriedade do uso de selos, exclusivamente, em documentos considerados legais.
- E** ou Atos Townshend taxavam a importação de artigos como navios, manufaturas e produtos agrícolas.

QUESTÃO 12

O "Conselho dos Quatro", a "Questão da Legitimidade" e a "Santa Aliança", entre outros aspectos, decorreram da derrota napoleônica e do desejo de reprimir a expansão revolucionária pela Europa. Contudo, passados alguns anos, as diretrizes anteriormente estabelecidas foram superadas, na medida em que se tornavam entraves à nova situação política, econômica e social vigente naquele continente.

Exemplos disso foram os movimentos de independência política dos países dominados por outras potências, como a Grécia, que se libertou do Império Otomano em 1829.

Outro exemplo de separação, na primeira metade do século XIX, foi a independência de(a):

- A** Bélgica em relação à Holanda.
- B** Luxemburgo em relação à Suíça.
- C** Noruega em relação à Suécia.
- D** Polônia em relação à Prússia.
- E** Sérvia em relação à Áustria.

QUESTÃO 13

O trecho da música abaixo foi escrito pelo grupo escocês **Big Country**, em 1988, para comemorar o terceiro centenário da vitória escocesa na batalha de Killiecrankie contra os ingleses.

Killiecrankie
 "Você teve
 guerra e paz em Killiecrankie;
 Você viu
 bravos escoceses em Killiecrankie;
 Você pode viver
 atualmente livre em Killiecrankie."
 (Stuart Adamson)

O contexto da letra da música e o período da batalha de Killiecrankie referem-se ao (à)

- A** conflito em que a Grande Armada Espanhola apoiou as revoltas católicas na Escócia e na Irlanda.
- B** alinhamento dos escoceses com o parlamento inglês contra o absolutismo do rei inglês Jaime II, durante a Revolução Puritana.
- C** fortalecimento da monarquia parlamentarista inglesa, sob a liderança de Guilherme de Orange.
- D** enfraquecimento da República de Cromwell e o início da Comunidade Britânica.
- E** reafirmação católica no centro e no norte da Grã-Bretanha em detrimento da Igreja Anglicana.

QUESTÃO 14

Leia com atenção o texto a seguir:

"A presença inglesa na América do Norte data de 1585, quando sir Walter Raleigh fundou Virgínia. Porém, a efetiva ocupação do território ocorreu nas primeiras décadas do século XVII.

Os ingleses fundaram na costa atlântica, dos séculos XVII a XVIII, três grupos de colônias: as do Norte ou Nova Inglaterra (New Hampshire, Massachussets, Connecticut e Rhode Island), colônias do Centro (Nova Iorque, Pensilvânia, Nova Jérsei e Delaware) e as do Sul (Maryland, Virgínia, Carolina do Norte, Carolina do Sul e Geórgia)."

FONTE: KOSHIBA, Luiz. *História: origens, estruturas e processos*. São Paulo: Atual, 2000. Pág. 348.

A citação acima demonstra como as Treze Colônias Inglesas da América do Norte estavam divididas em três grupos básicos. Tal divisão deveu-se à diversidade político-administrativa e às diferenças sócio-econômicas, entre outros fatores. Sobre esta colonização é possível afirmar que:

- A** as colônias do Sul, por terem um clima mais quente e úmido, foram utilizadas exclusivamente para se construir um novo lar, constituindo-se em colônias de povoamento.
- B** as regiões do Centro foram utilizadas como colônias de exploração, uma vez que as suas condições geográficas favoreciam a implantação de uma economia do tipo plantation.
- C** nas regiões Norte e Centro a colonização foi efetuada, principalmente, por pessoas refugiadas de conflitos político-religiosos, que criaram comunidades preocupadas com sua própria subsistência.
- D** o Sul caracterizou-se por possuir uma colonização baseada no predomínio da pequena propriedade monocultora e escravista, destinada à exportação, constituindo-se em colônias de exploração.
- E** a região Norte caracterizou-se por constituir-se na principal área das colônias de exploração, tendo como principais produtos de exportação para a Metrópole o algodão e o rum.

QUESTÃO 15

Observando-se a evolução do processo histórico da ruptura luso-brasileira, é correto afirmar que a mudança de *status* do Brasil, quando deixa de ser, definitiva e formalmente, uma colônia de Portugal, está diretamente relacionada ao (à):

- A** início da União Ibérica, em 1580.
- B** partida da Família Real Portuguesa para o Brasil, em 1807.
- C** conjunto de decisões do Congresso de Viena, em 1815.
- D** partida de D. João VI para Portugal, em 1821.
- E** conhecido "Grito do Ipiranga", em 1822.

QUESTÃO 16

O processo de centralização monárquica que ocorre no Brasil, após 1840, acentuou-se por meio da

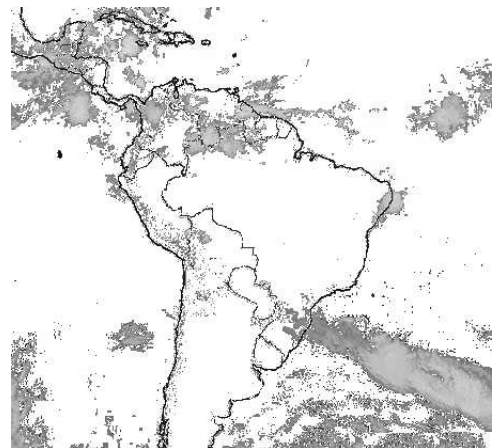
- A** promulgação do Ato Adicional à Constituição de 1824, que suprimia o Conselho de Estado, conservava o Poder Moderador e a vitaliciedade do Senado e criava Assembléias nas Províncias.
- B** criação da Guarda Nacional, constituída de milícias compostas por fazendeiros e seus subordinados, cujo objetivo era manter a ordem e reprimir a anarquia, substituindo o Exército Imperial.
- C** promulgação do Código de Processo Penal que, além de reforçar e ampliar o poder do juiz de paz, aumentava a influência dos políticos locais.
- D** aprovação da Lei Interpretativa do Ato Adicional e da reforma do Código do Processo Criminal, que diminuía os poderes das Assembléias Provinciais e colocava a polícia judiciária sob o controle do Executivo Central.
- E** dissolução da Regência Trina Permanente e a eleição do padre Diogo Antônio Feijó para a Regência Una, que propunha o fortalecimento do Executivo como forma de acabar com a anarquia nas províncias.

PROVA DE GEOGRAFIA

QUESTÃO 17

A foto de satélite abaixo apresenta a distribuição de massas de ar sobre a América do Sul em um determinado período do ano. As manchas escuras representam alta nebulosidade. Considerando as características climáticas do Brasil, escolha a alternativa que melhor descreve a imagem.

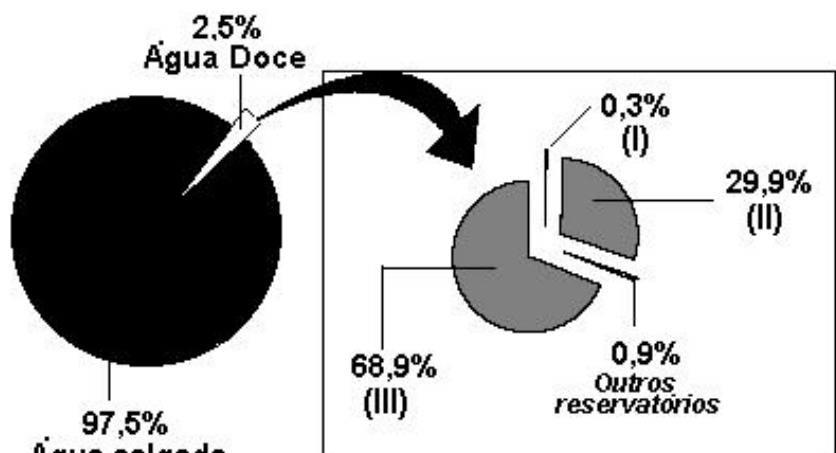
- A** Pode-se ver claramente a ação de três das principais massas de ar atuantes no País: Tropical Continental, Equatorial Atlântica e Tropical Atlântica, provocando chuvas, respectivamente, nas regiões Norte, Sul e Nordeste.
- B** Pode-se observar a grande quantidade de chuvas concentradas na parte central do País, acontecimento muito característico do inverno.
- C** Observa-se na imagem a passagem de uma frente fria sobre a Região Sul. Na Amazônia Ocidental, a Zona de Convergência Intertropical (ZCIT) provoca chuvas no norte do Amazonas e Roraima. No litoral oriental do Nordeste, ocorrem chuvas típicas de inverno.
- D** Nota-se a presença de uma grande massa de ar seca (Equatorial Continental) sobre a maior parte do País, o que deve provocar uma forte estiagem, ocorrência típica do verão brasileiro.
- E** Percebem-se três pontos de instabilidade: sobre a Região Sul, no litoral nordestino e no nordeste da Amazônia. Esse é o período de seca no Brasil central. A foto deve ter sido feita entre os meses de dezembro e fevereiro.



QUESTÃO 18

O gráfico abaixo apresenta a distribuição da água no nosso Planeta. Considerando a distribuição de água na Terra, pode-se dizer que os números I, II e III correspondem, respectivamente, aos seguintes reservatórios:

- A** águas subterrâneas; calotas polares e geleiras; rios e lagos.
- B** calotas polares e geleiras; rios e lagos; águas subterrâneas.
- C** rios e lagos; águas subterrâneas; calotas polares e geleiras.
- D** águas subterrâneas; rios e lagos; calotas polares e geleiras.
- E** calotas polares e geleiras; águas subterrâneas; rios e lagos.

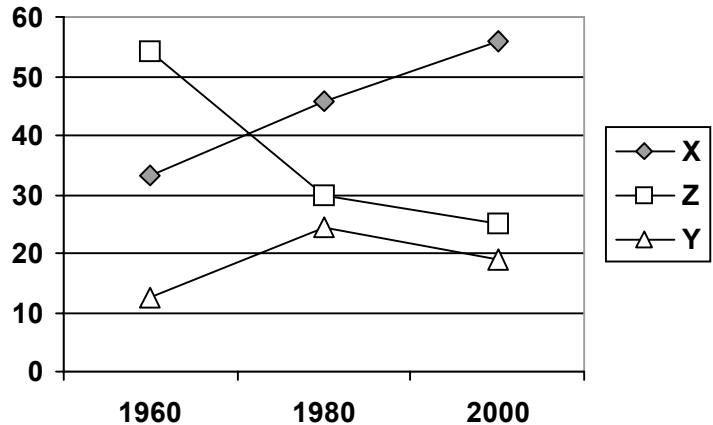


FONTE: ONU

QUESTÃO 19

O gráfico seguinte apresenta a distribuição, em percentual, da População Economicamente Ativa (PEA) do Brasil, por setores de atividade. Considerando as transformações socioeconômicas ocorridas no Brasil, no período descrito no gráfico, pode-se dizer que o setor

- A** "X", secundário, tem crescido de forma constante graças ao desenvolvimento tecnológico.
- B** "Y", primário, tem decrescido, especialmente a partir dos anos 80, em virtude do processo de urbanização.
- C** "Z", terciário, tem decrescido a cada ano que passa em virtude do chamado "desemprego estrutural".
- D** "X", terciário, tem decrescido nos últimos anos, apesar de já ocupar quase metade da PEA.
- E** "Z", primário, tem decrescido muito nas últimas décadas graças, sobretudo, ao processo de êxodo rural verificado no período.

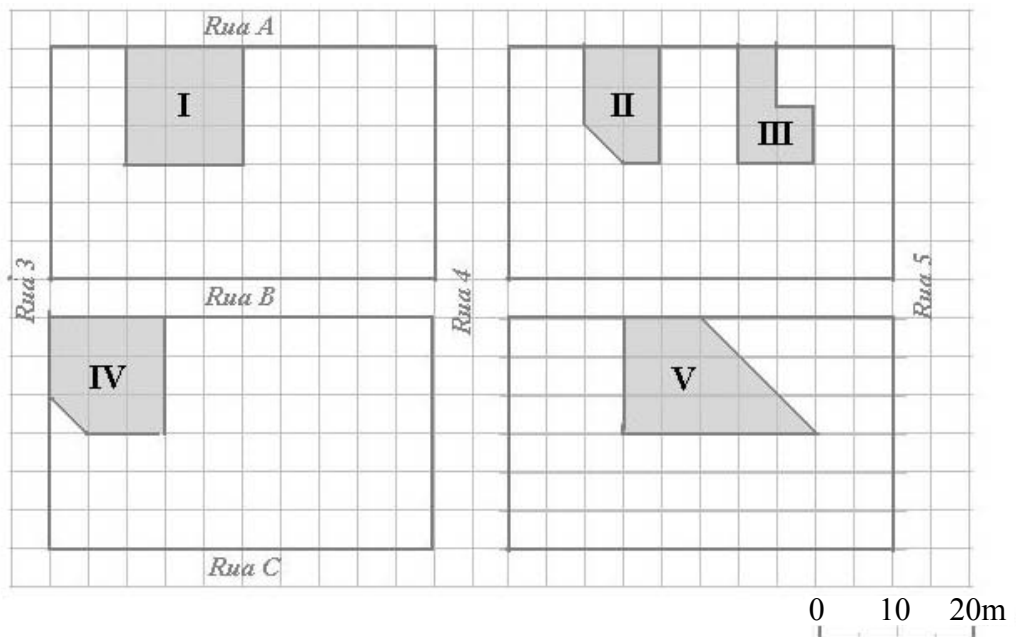


Fonte: Adaptado a partir de dados do IBGE

QUESTÃO 20

Uma pessoa comprou um terreno medindo 137,5m², em uma área residencial, representada na planta abaixo. Nela estão destacados cinco terrenos numerados de I a V. Utilizando a escala gráfica, pode-se afirmar que o terreno citado está representado pelo número

- A** I
- B** II
- C** III
- D** IV
- E** V



QUESTÃO 21

Um fotógrafo de Campinas-SP, cidade localizada a 47° de Longitude Oeste, resolve registrar o nascer do sol do primeiro dia do ano. Antes do evento, telefona para um amigo que mora na cidade do Rio de Janeiro e fica sabendo que lá os primeiros raios apareceram às 05h44min.

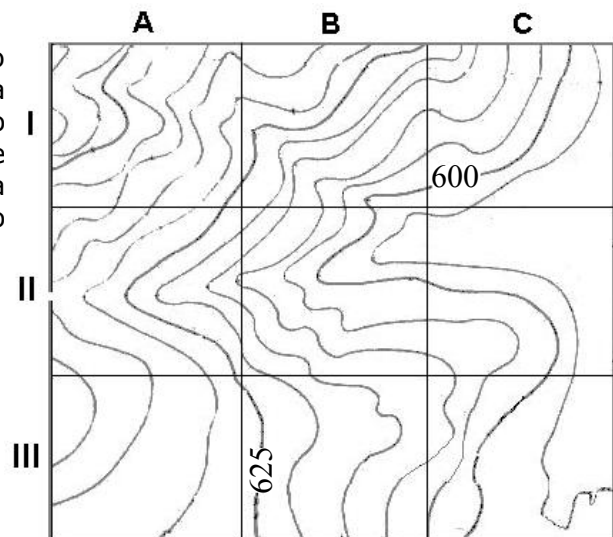
Sabendo-se que a cidade do Rio de Janeiro está localizada a 43° de Longitude Oeste, e desconsiderando as formas do relevo, qual deverá ser o horário do evento esperado pelo fotógrafo de Campinas-SP?

- A 05h55min
- B 06h00min
- C 06h05min
- D 06h10min
- E 06h15min

QUESTÃO 22

O extrato da carta topográfica ao lado representa uma propriedade rural onde se deseja construir um açude. Sabendo-se que o proprietário pretende que a represa acumule a maior quantidade possível de água, aconselha-se, com base na topografia da área, que o açude seja construído na quadrícula

- A IB
- B IIA
- C IIC
- D IIIA
- E IIIB



QUESTÃO 23

Portugal e Estados Unidos fizeram um dos jogos da Copa do Mundo de 2002. A partida iniciou-se às 18h de segunda-feira, 05 de junho, na Coreia do Sul (127° de longitude E). Os torcedores dessas seleções, espalhados pelo mundo, acompanharam a partida pela televisão em diferentes fusos horários.

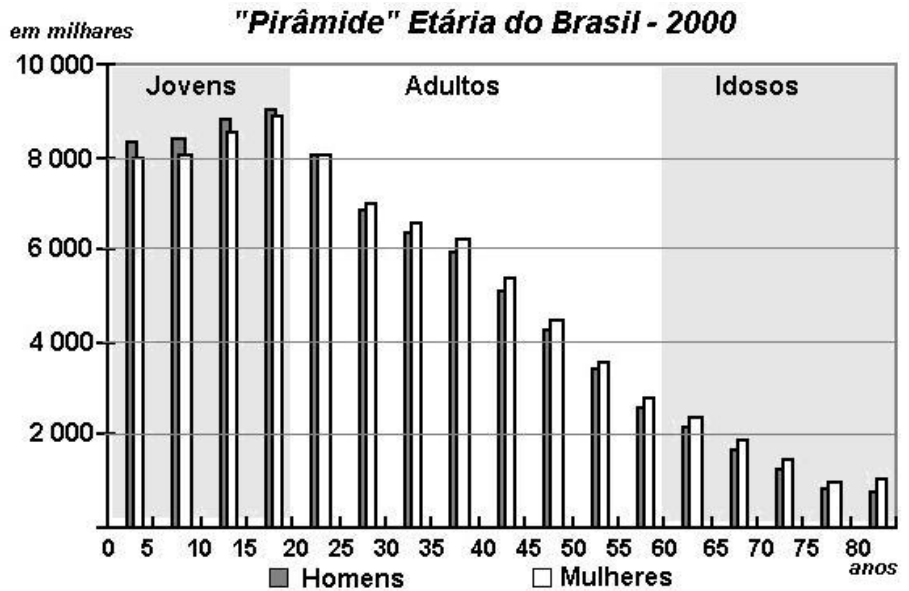
Um grupo de torcedores, no estado norte-americano do Havaí (158° de longitude W), assistiu ao início da partida de futebol às

- A 13h da segunda-feira.
- B 13h do domingo.
- C 13h da terça-feira.
- D 23h do domingo.
- E 23h da segunda-feira.

QUESTÃO 24

O gráfico seguinte apresenta a estrutura etária do Brasil de acordo com os dados do Censo 2000. Analisando o gráfico, é possível perceber que na atual estrutura etária do Brasil a população

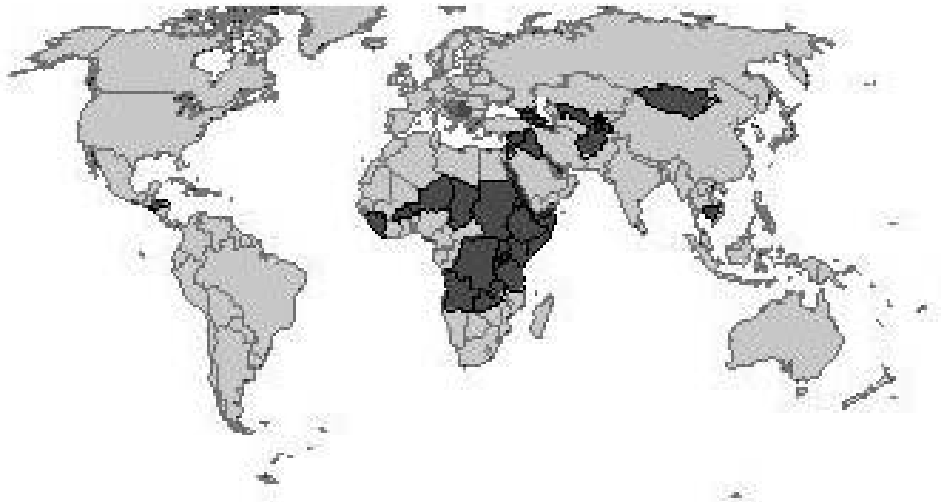
- A tem diminuído.
- B idosa é maioria.
- C adulta é maioria.
- D jovem é minoria.
- E idosa tem decrescido.



Fonte: IBGE, 2000

QUESTÃO 25

O mapa abaixo destaca, na cor mais escura, um conjunto de países que apresentam algumas características comuns.



Fonte: Adaptado de www.fao.org

Analisando o mapa, pode-se afirmar que uma das características comuns ao grupo de países destacados é a(o)

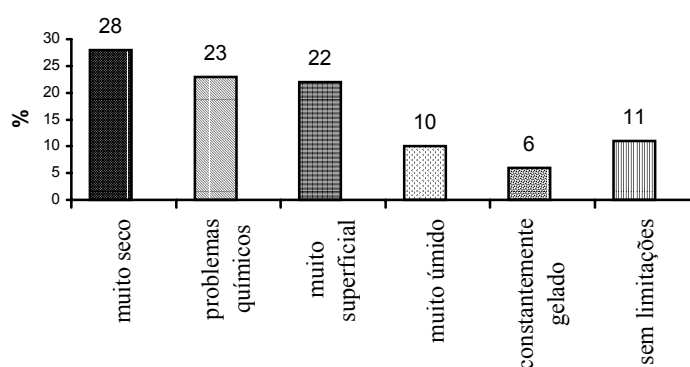
- A população de maioria muçulmana.
- B Índice de Desenvolvimento Humano (IDH) médio.
- C conflito constante de grupos étnicos e religiosos.
- D escassez de água.
- E escassez de alimentos.

QUESTÃO 26

Somente 11% das terras agricultáveis do mundo não necessitam de técnicas de drenagem, correção ou outro tipo de melhoria, conforme mostra o gráfico abaixo. Considerando o gráfico e fundamentado em seus conhecimentos, é correto afirmar que os solos

- A** sem limitações se restringem às regiões de planícies de baixas e médias latitudes.
- B** com problemas químicos recobrem boa parte da zona intertropical e sofrem o processo de laterização.
- C** rasos são encontrados em regiões de baixas altitudes, onde há predomínio de deposição sedimentar.
- D** muito secos aparecem, em sua maior parte, nas áreas de altas latitudes, onde o intemperismo físico é pouco ativo.
- E** muito úmidos sofrem o processo de salinização e são encontrados em regiões de vegetação característica das pradarias.

O SOLO LIMITA A AGRICULTURA - Porcentagens de terrenos no mundo



Fonte: Adaptado de www.fao.org

QUESTÃO 27

"As grandes concentrações geográficas da indústria representaram, até há pouco tempo, verdadeiras economias de aglomeração, atraindo novas empresas para o seu interior. Atualmente o processo está se invertendo e muitas indústrias preferem fugir das regiões industriais tradicionais."

(Adaptado de MAGNOLI, Demétrio; ARAUJO, Regina. Projeto de ensino de geografia. São Paulo: Moderna, 2000. p.217)

A desconcentração industrial, no plano internacional, ocorre de maneira significativa. Sobre esse fato, é correto afirmar que

- A** a concentração da agroindústria em países periféricos é responsável pela redução da produtividade do setor nos últimos anos.
- B** os parques industriais tradicionais detêm o monopólio da produção de automóveis no mundo.
- C** no setor têxtil têm-se destacado países que apresentam, dentre outros fatores, mão-de-obra barata.
- D** os setores de alta tecnologia, como a informática, não sofreram o processo de desconcentração industrial e se restringem aos EUA e aos países da União Européia.
- E** a escassez de matéria-prima tem sido a principal responsável pela redução da produção de bens de consumo em regiões de industrialização tradicional.

QUESTÃO 28

A figura abaixo destaca alguns pontos do relevo do continente americano. As afirmações a seguir correspondem a algumas regiões assinaladas no mapa.

I - Área correspondente a dobramentos modernos que se originaram do encontro de uma placa continental com a placa de Nazca.

II - Áreas formadas pela provável aproximação e colisão dos continentes primordiais que originaram a Pangéia. O demorado trabalho das forças erosivas rebaixou e esculpiu os antigos dobramentos.

III - Área de extenso derramamento vulcânico, ocorrido durante a época Mesozóica e associado às intensas perturbações tectônicas oriundas da fragmentação da Gondwana, que recobre cerca de 1,2 milhão de quilômetros quadrados.

As afirmações I, II e III correspondem, respectivamente, às regiões

- A** C, A e E
- B** C, D e A
- C** D, E e B
- D** A, E e B
- E** B, C e E



Fonte: Adaptado de www.eduplace.com

QUESTÃO 29

"A perplexidade dos economistas com a taxa de desemprego de 15,04% revelada pelo Censo Demográfico 2000 só vai aumentar diante dos dados sobre a desocupação nos estados brasileiros. O drama do mercado de trabalho é maior nas áreas mais carentes do Nordeste e nos estados do Norte onde, até então, só havia informações sobre o desemprego urbano."

(Flávia Oliveira, O Globo, 13 de maio de 2002)

A questão do emprego é uma das mais discutidas atualmente. Sobre ela, podemos afirmar que

- A** é um problema que não afeta os países de economia tradicional, especialmente os que investem em tecnologia.
- B** a globalização tende a solucionar esse problema, pois as técnicas e máquinas modernas geram mais empregos na indústria.
- C** no Brasil, o desemprego atinge especialmente o Norte e o Nordeste, enquanto a região Centro-Sul não enfrenta esse problema.
- D** o desemprego no mundo, e no Brasil em particular, é exclusivamente conjuntural, fruto dos problemas econômicos e financeiros que dificultam o crescimento do país.
- E** uma das causas do desemprego é estrutural, isto é, decorre da substituição do trabalho humano por máquinas muito mais produtivas.

QUESTÃO 30

"Serra Pelada e Carajás são um espelho das desigualdades no País. Cem quilômetros separam uma da outra, mas o abismo social entre as duas localidades é imensurável. Enquanto em Serra Pelada não há ruas pavimentadas e a maioria das casas é de madeira, no núcleo urbano de Carajás todas as vias são asfaltadas e as moradias, de alvenaria. Em Carajás vivem cerca de 5.500 pessoas, praticamente o mesmo número que em Serra Pelada. Mas o acesso, lá, é restrito a pessoas autorizadas pela Companhia, e todos os carros são revistados na reserva florestal."

(Adaptado de O Estado de São Paulo, 19 de Maio de 2002)

A seguir estão listados alguns argumentos que tentam explicar as disparidades entre as localidades descritas.

- I.** "O valor de mercado do ouro extraído no local gerou um acúmulo de capital necessário à realização de benfeitorias em Carajás."
- II.** "O crescimento desordenado de Serra Pelada ocorreu em meados dos anos oitenta, quando a Companhia Vale do Rio Doce deu início à exploração de ferro naquela localidade."
- III.** "A situação de Carajás é reflexo de planejamento governamental, com forte investimento de capital e desenvolvimento de uma indústria extrativa."

Considerando as características socioeconômicas que envolvem as duas localidades, pode-se considerar como plausível(is) apenas o(s) argumento(s)

- A** I
- B** II
- C** III
- D** I e II
- E** II e III

QUESTÃO 31

A atuação do poder público, com a implantação de áreas verdes, a organização de transportes eficientes, a fiscalização da emissão de poluentes e a coleta seletiva de lixo, é fundamental na busca por melhores condições sociais e ambientais nas grandes cidades, porém, sem a participação da população, dificilmente as iniciativas governamentais trarão resultados.

A seguir estão listados alguns problemas ambientais vividos pelas populações urbanas.

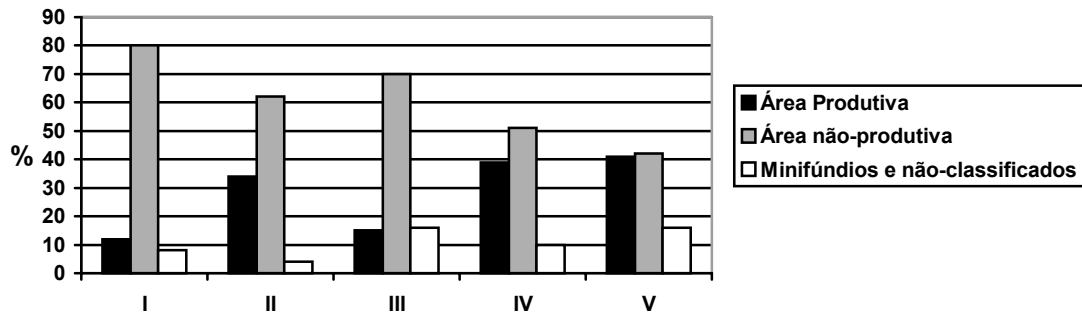
- I.** Ilhas de calor.
- II.** Inversão térmica.
- III.** Enchentes e inundações.

A alternativa que apresenta, respectivamente, as atividades da população que podem atenuar os efeitos advindos dos problemas listados acima é

- A** evitar corte de árvores; racionalizar o uso de automóvel; evitar jogar lixo na rua.
- B** cimentar os quintais das casas; evitar corte de árvores; evitar desperdício de água.
- C** racionalizar o uso do automóvel; aumentar o consumo relativo de combustíveis fósseis; evitar o corte de árvores.
- D** evitar construções em áreas periféricas; aumentar o consumo relativo de gás natural; diminuir a circulação de veículos nas proximidades de canais e rios.
- E** aumentar o uso de condicionadores de ar; reduzir o consumo de combustíveis fósseis; ampliar o uso de produto descartáveis.

QUESTÃO 32

O gráfico seguinte apresenta a forma de ocupação das terras nas Grandes Regiões do País.



FONTE: IBGE, 2000

Considerando o uso dos solos nas diferentes regiões brasileiras, pode-se dizer que os números I, II, III, IV e V correspondem, respectivamente, às regiões

- A) Sudeste, Norte, Centro-Oeste, Sul e Nordeste.
- B) Sul, Nordeste, Norte, Sudeste e Centro-Oeste.
- C) Centro-Oeste, Sul, Sudeste, Nordeste e Norte.
- D) Nordeste, Sudeste, Sul, Norte e Centro-Oeste.
- E) Norte, Centro-Oeste, Nordeste, Sudeste e Sul.

Gabarito das Provas 2002

| HISTÓRIA E GEOGRAFIA | | | | | |
|----------------------|---|-------|---|-------|---|
| MOD C | | MOD F | | MOD H | |
| 1 | A | 1 | D | 1 | C |
| 2 | C | 2 | B | 2 | A |
| 3 | E | 3 | B | 3 | C |
| 4 | C | 4 | C | 4 | E |
| 5 | A | 5 | C | 5 | A |
| 6 | D | 6 | C | 6 | C |
| 7 | B | 7 | D | 7 | A |
| 8 | B | 8 | C | 8 | C |
| 9 | C | 9 | A | 9 | D |
| 10 | A | 10 | C | 10 | D |
| 11 | C | 11 | A | 11 | B |
| 12 | A | 12 | C | 12 | B |
| 13 | C | 13 | A | 13 | C |
| 14 | C | 14 | A | 14 | C |
| 15 | C | 15 | C | 15 | C |
| 16 | D | 16 | E | 16 | A |
| 17 | C | 17 | E | 17 | B |
| 18 | C | 18 | B | 18 | C |
| 19 | E | 19 | B | 19 | D |
| 20 | B | 20 | C | 20 | E |
| 21 | B | 21 | C | 21 | B |
| 22 | C | 22 | A | 22 | A |
| 23 | D | 23 | A | 23 | E |
| 24 | C | 24 | E | 24 | B |
| 25 | E | 25 | C | 25 | C |
| 26 | B | 26 | E | 26 | C |
| 27 | C | 27 | C | 27 | A |
| 28 | A | 28 | C | 28 | C |
| 29 | E | 29 | B | 29 | E |
| 30 | C | 30 | C | 30 | C |
| 31 | A | 31 | D | 31 | C |
| 32 | E | 32 | E | 32 | E |