

ADMINISTRAÇÃO

Comando da Aeronáutica



EXAME DE ADMISSÃO
Estágio de Adaptação de Oficiais de
Apoio da Aeronáutica do Ano de 2021

Versão

A



PÁGINA EM BRANCO

GRAMÁTICA E INTERPRETAÇÃO DE TEXTO

Instruções: As questões de **01 a 10** se referem ao texto a seguir.

Como premiar a moderação na rede?

Ronaldo Lemos*

1. Quer ter uma experiência completamente diferente da internet? Basta instalar no seu navegador o *plug-in* chamado *Demetricator*. Ele oculta totalmente os *likes*, coraçõezinhos, joinhas, retuítes, compartilhamentos mas também outras métricas que são usadas para indicar quantas pessoas se “engajaram” com uma publicação.
2. A experiência é atordoante. Vivenciei-a. Estamos tão acostumados a enxergar os números das reações que vêm com cada publicação. Após enxergar um *post* sem esses números, somos obrigados a ver o conteúdo por si só, nu e cru, sem adornos, e a pensar qual o valor que aquilo tem por si.
3. Esse experimento com o *Demetricator* pode ajudar a melhorar o sistema e o acesso à internet. O estado geral da rede hoje é de inflamação generalizada. Por causa desses números (*likes*, compartilhamentos, retuítes), as redes sociais se tornaram um concurso de histeria. Ganha quem é mais histriônico, chocante ou apelativo.
4. Um caminho é repensar a arquitetura das redes sociais. É preciso criar mecanismos mais sofisticados de indexar a importância do que é publicado por meio delas. Hoje, o mecanismo é simples: quanto mais radical um *post*, mais engajamento ele gera, o que, por sua vez, leva a mais distribuição e ainda mais engajamento. Essa dinâmica não precisa ser assim. Esse desenho premia o extremismo. É possível sim um desenho que premie racionalidade e moderação.
5. Criar uma métrica assim permitiria que os usuários organizassem sua experiência na rede. Quem quisesse ver histeria ficaria livre para isso. Mas quem estivesse cansado e quisesse moderação, em vez de radicalização inflamatória, selecionaria essa outra opção, que hoje não existe.
6. Em outras palavras, criar outros critérios de organização da informação e deixar que os usuários decidam como querem ver suas *timelines* é um caminho promissor: traz mais racionalidade à internet.

* Advogado, diretor do Instituto de Tecnologia e Sociedade do Rio de Janeiro.

Folha de S. Paulo. Mercado, p. A 20, 8 abr. 2019. Adaptado.

- 01)** É correto afirmar que, considerando-se especificamente o comportamento do frequentador das redes sociais, a atitude que melhor responde à indagação proposta no título do texto remete à ideia de que este usuário deve, fundamentalmente,
- a) publicar um *post* indicando quais as suas preferências de compartilhamento.
 - b) dissimular, no seu navegador, a instalação do *plug-in* chamado *Demetricator*.
 - c) reorganizar sua experiência nas redes e decidir como deseja ver suas *timelines*.
 - d) selecionar no dia a dia os *likes*, coraçõezinhos, joinhas, retuítes de interesse próprio.
- 02)** É correto afirmar que uma estratégia argumentativa utilizada pelo autor é
- a) apoiar-se apenas em posicionamentos de estudiosos que são similares aos seus.
 - b) basear-se em fatos históricos passados para responder à pergunta retórica do título do texto.
 - c) apresentar, com total imparcialidade, pontos de vista diversos sobre a arquitetura das redes sociais.
 - d) utilizar a primeira pessoa verbal para se aproximar do leitor e obter adesão para o que busca defender.
- 03)** Na frase “Ganha quem é mais histriônico, chocante ou apelativo.”, é correto afirmar que a palavra sublinhada, conforme é popularmente conhecida, pode ser substituída, sem alteração do sentido, por
- a) hispido.
 - b) historial.
 - c) histérico.
 - d) historiento.

04) Observe a figura a seguir.



Disponível em: <<https://www.temapesquisa.com/single-post/2016/08/03/Brasil-cultiva-discurso-de-%C3%B3dio-nas-redes-sociais-mostra-pesquisa>>. Acesso em: 08 fev. 2020. Adaptado.

Em *Como premiar a moderação na rede?*, o autor aborda a necessidade de se “repensar a arquitetura das redes sociais” quanto às postagens e aponta alguns aspectos negativos que as envolvem.

As palavras transcritas do texto que referendam a ausência de moderação na rede e, de certo modo, dialogam com a imagem apresentada são, **exceto**

- a) “histeria”.
- b) “extremismo”.
- c) “radicalização”.
- d) “racionalidade”.

05) “No processo de leitura e construção de sentido dos textos, levamos em conta que a escrita/fala baseiam-se em formas-padrão e relativamente estáveis de estruturação. [...] Os gêneros textuais – práticas sociocomunicativas – são constituídos de um determinado modo, com uma certa função, em dadas esferas de atuação humana, o que nos possibilita (re)conhecê-los e produzi-los, sempre que necessário.”

KOCH, Ingedore V. *O texto e a construção de sentidos*. São Paulo: Contexto, 2012, p. 101-102.

A partir desse conceito, preencha corretamente as lacunas do texto a seguir.

Como premiar a moderação na rede? pertence ao gênero _____. Caracteriza-se por ser um texto _____ em que o autor defende um ponto de vista sobre uma questão polêmica, muitas vezes debatida em sociedade, como é o caso das redes sociais e suas nuances. O contexto de circulação desse tipo de texto é, geralmente, o meio _____.

A sequência que preenche corretamente as lacunas é

- a) relato pessoal / injuntivo / publicitário.
- b) relato pessoal / descritivo / acadêmico.
- c) artigo de opinião / expositivo / científico.
- d) artigo de opinião / argumentativo / jornalístico.

06) A denotação e a conotação dizem respeito às variações de significado que ocorrem no signo linguístico – elemento que representa o significado e o significante. Nem sempre os vocábulos contêm apenas um significado (denotação), podendo apresentar uma variedade deles de acordo com o contexto em que são empregados (conotação).

A esse respeito, é correto afirmar que a frase na qual há palavras empregadas no sentido conotativo é

- a) “... selecionaria essa outra opção, que hoje não existe.”
- b) “Mas quem estivesse cansado e quisesse moderação ...”
- c) “O estado geral da rede hoje é de inflamação generalizada.”
- d) “... deixar que os usuários decidam como querem ver suas *timelines*.”

07) Para produzir o texto *Como premiar a moderação na rede?* o autor utiliza elementos coesivos que promovem a sua manutenção temática.

A partir dessa perspectiva, informe se é verdadeiro (V) ou falso (F) o que se afirma sobre os elementos coesivos.

- () No fragmento "... somos obrigados a ver o conteúdo por si só, nu e cru, sem adornos...", identifica-se a presença da coesão por elipse do sujeito.
- () Na passagem "Após enxergar um *post* sem esses números...", o conector destacado, considerando-se sua semântica corretamente analisada, exprime uma noção de tempo.
- () Na frase "... quanto mais radical um *post*, mais engajamento ele gera...", a palavra em destaque reforça a ideia de congruência e de moderação que perpassa as postagens.
- () Em "Ele oculta totalmente os *likes*, coraçõezinhos, jainhas, retuítes, compartilhamentos mas também outras métricas...", o conector sublinhado inicia uma oração que exprime ideia de contraste.

A sequência correta é

- a) (V); (V); (F); (F).
- b) (F); (V); (F); (V).
- c) (F); (F); (V); (V).
- d) (V); (F); (V); (F).

08) Leia os textos a seguir.

Texto I

"Esse experimento com o *Demetricator* pode ajudar a melhorar o sistema e o acesso à internet." (3º §)

Texto II



Disponível em: <https://www.diariocachoeirinha.com.br/_conteudo/2016/12/noticias/regiao/2043675-charges-e-cartuns-ganham-mais-espaco-com-internet-e-redes-sociais.html>. Acesso em: 08 fev. 2020.

A crase representa um dos metaplasmos por supressão de fonemas a que as palavras estão sujeitas a medida que uma língua evolui.

A esse respeito, analise as asserções a seguir e a relação proposta entre elas.

- I. Entendendo-se que a crase se caracteriza pela fusão de duas vogais idênticas, está correto o seu emprego em "... acesso à internet." (Texto I), pois indica-se adequadamente a contração da preposição "a", exigida pela regência da palavra "acesso", com o artigo feminino "a", que acompanha o substantivo feminino "internet".

ASSIM,

- II. o sinal indicativo de crase também deveria ser usado em "inventei a internet" (Texto II) e, por esse motivo, a sua ausência caracteriza um erro quanto ao seu emprego na referida frase, já que "inventar" é um verbo transitivo indireto, regido de preposição "a", e o artigo "a" determina o substantivo feminino "internet"; logo, o certo é grafar: "inventei à internet".

Sobre essas asserções, é correto afirmar que

- a) a primeira é uma afirmativa falsa; e a segunda, verdadeira.
- b) a primeira é uma afirmativa verdadeira; e a segunda, falsa.
- c) as duas são verdadeiras, mas não estabelecem relação entre si.
- d) as duas são verdadeiras, e a segunda é uma justificativa correta da primeira.

09) “Preposição é uma palavra invariável que liga um termo dependente a um termo principal, estabelecendo uma relação entre ambos.”

CEGALLA, Domingos Paschoal. **Novíssima Gramática da Língua Portuguesa**. São Paulo: Companhia Editora Nacional, 2010, p. 268.

Com base nesse conceito, avalie as frases em que o termo “a” em destaque foi empregado como preposição.

- I. “A experiência é atordoante. Vivenciei-a.”
- II. “... o que, por sua vez, leva a mais distribuição...”
- III. “Estamos tão acostumados a enxergar os números...”
- IV. “... sofisticados de indexar a importância do que é publicado...”

Está correto **apenas** o que se indica em

- a) I e III.
- b) I e IV.
- c) II e III.
- d) II e IV.

10) Avalie o que se afirma sobre o objetivo da utilização das aspas em “engajaram”, considerando-se o seu contexto de uso na frase “... outras métricas que são usadas para indicar quantas pessoas se ‘engajaram’ com uma publicação.” (1º §).

- I. Isolar um vocábulo de caráter explicativo.
- II. Indicar hesitação ou interrupção do pensamento.
- III. Salientar, em si, um termo típico do jargão midiático.
- IV. Revelar o uso dessa palavra fora da acepção original.

Está correto **apenas** o que se informa em

- a) I e II.
- b) I e IV.
- c) II e III.
- d) III e IV.

Instruções: As questões de 11 a 22 se referem ao texto a seguir.

O pai do herói autista

1. O canadense David Shore é o criador da série *The Good Doctor*, cujo personagem é Shaun Murphy, um médico dividido entre seus tormentos pessoais e a capacidade extraordinária de salvar vidas. Com o excelente Freddie Highmore na pele de um jovem cirurgião autista, a série, constituída de vários episódios, caiu nas graças dos brasileiros. Em parte da entrevista transcrita a seguir, Shore fala sobre os desafios para fazer de um autista um personagem tão pop.

2. **Um diferencial de *The Good Doctor* é dar ao espectador a sensação de ver o mundo como um autista. Por que essa preocupação com as filigranas sensoriais?** Não queria que as pessoas simplesmente vissem um autista na tela, mas que pudessem se identificar com ele e se colocassem no lugar de Shaun para poderem entendê-lo e amá-lo. Shaun não é perfeito, mas é o nosso herói, e ele tenta superar seus desafios com destemor. Queria que o público embarcasse nessa jornada de superação.

3. **Como as pessoas com autismo e seus familiares têm reagido à série?** Criaram-se expectativas. Foi muito gratificante. Havia nervosismos por parte da comunidade autista antes de a série ir ao ar, mas as respostas foram emocionantes e acolhedoras. Infelizmente existe muita conversa sobre diversidade na televisão, mas a realidade dos autistas nunca tinha sido abordada o suficiente. Eu sabia do risco de não agradar a todos, mas me sinto bem por ter feito um personagem como Shaun. Tenho orgulho dele.

4. **Shaun enfrenta percalços como a falta de confiança dos pacientes e o desprezo dos colegas de profissão. Autistas que tentam trabalhar de forma regular vivem problemas semelhantes?** Sim. Alimentei-me de muitas leituras e informações sobre isso. Os autistas enfrentam preconceitos, suposições, julgamentos injustos e prematuros. Todos nós, em alguma medida, encaramos desafios e somos julgados o tempo todo. Mas é um processo mais extremo para Shaun, sem dúvida. E o fato de ele não ficar para baixo nunca é uma das coisas mais inspiradoras para mim. Ele exhibe uma atitude tão saudável que nos ensina a viver bem a vida.

Veja. 18 set. 2019, edição nº 2652, p. 110-101. Adaptado.

- 11) Na entrevista, David Shore esclarece que, embora tenha abordado um assunto polêmico e pouco explorado na TV, ao escolher discutir o tema, uma de suas intenções era a de que o espectador observasse o personagem central sob outra perspectiva.
- Nesse sentido, é correto afirmar que, na concepção do cineasta, o autista deverá ser visto na série, fundamentalmente, como um
- doente mental que, como muitos, enfrenta barreiras no seu entorno.
 - indivíduo que vive um processo de exclusão cultural, familiar e social.
 - ser humano que busca superar situações-limite com intrepidez peculiar.
 - sujeito que demonstra autoconfiança, ainda que distanciado das pessoas.
- 12) A frase que **não** apresenta uma opinião de David Shore sobre a série *The Good Doctor* e seu personagem principal, no contexto em que aparece, é
- “... muito gratificante.” (3º §)
 - “... mas me sinto bem...” (3º §)
 - “... atitude tão saudável ...” (4º §)
 - “... não ficar para baixo nunca...” (4º §)
- 13) No trecho “... Shore fala sobre os desafios para fazer de um autista um personagem tão **pop**”, é correto afirmar que a palavra em destaque, no contexto em que foi empregada, assume especialmente o sentido de
- popular.
 - singular.
 - exemplar.
 - particular.
- 14) O texto **O pai do herói autista** apresenta partes de uma entrevista feita com o canadense David Shore, criador de *The Good Doctor*, uma série televisiva atual.
- Considerando-se a entrevista como um gênero textual que circula, geralmente, na esfera jornalística, preencha as lacunas a seguir.
- A entrevista é um texto _____ cujo objetivo primordial é o de transmitir ao leitor _____ e informações de uma pessoa conhecedora do assunto abordado. Nas perguntas feitas, o entrevistador apresenta a ideia essencial que _____ o pensamento do entrevistado. É feita oralmente e depois transcrita para publicação, quando se suprimem as marcas de _____.
- A sequência que preenche corretamente as lacunas é
- expositivo / opiniões / sintetiza / oralidade.
 - injuntivo / acontecimentos / aborda / oralidade.
 - injuntivo / argumentos / resume / informalidade.
 - expositivo / instruções / descreve / informalidade.
- 15) De acordo com a norma-padrão, é correto afirmar que a frase que contém desvio em termos de regência verbal é
- “Eu sabia do risco de não agradar a todos...”
 - “Por isso as pessoas devem assistir a série...”
 - “... ele tenta superar seus desafios com destemor...”
 - “Havia nervosismos por parte da comunidade autista...”
- 16) Segundo a norma-padrão da língua e atendendo às regras de regência nominal, é correto afirmar que a preposição que substitui aquela em destaque na frase “... a série, constituída **de** vários episódios, caiu nas graças dos brasileiros.”, com o mesmo sentido, é
- em.
 - por.
 - com.
 - entre.

- 17) “Conforme sua posição junto ao verbo, os pronomes oblíquos átonos podem ser proclíticos (antepostos ao verbo), mesoclíticos (intercalados no verbo) e enclíticos (pospostos ao verbo).”

CEGALLA, Domingos Paschoal. **Novíssima Gramática da Língua Portuguesa**. São Paulo: Companhia Editora Nacional, 2010, p. 538.

A esse respeito, leia os textos a seguir.

Texto I



Disponível em: <<https://br.pinterest.com/pin/780319072916753735/?lp=true>>. Acesso em: 10 fev. 2020.

Texto II

“... para entendê-lo e amá-lo.” (2º §)

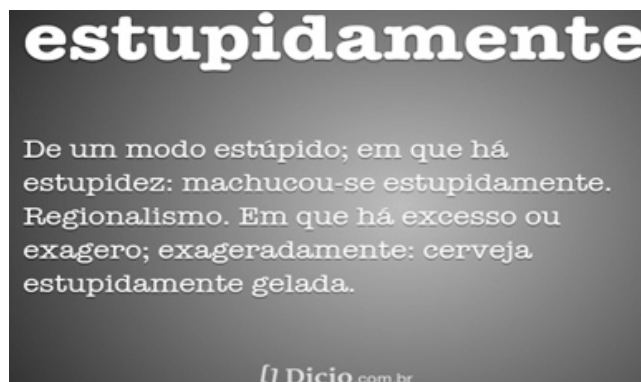
Preencha corretamente as lacunas.

De acordo com a norma-padrão, nos dois textos é _____ a colocação do pronome oblíquo enclítico quando ocorre, na oração, a presença do infinitivo _____ regido da _____ “para”.

A sequência que preenche corretamente as lacunas do texto é

- a) obrigatória / pessoal / conjunção
 - b) indiferente / pessoal / preposição
 - c) obrigatória / impessoal / conjunção
 - d) indiferente / impessoal / preposição
- 18) As vozes verbais são um tipo de relação estabelecida entre o sujeito gramatical e o verbo de uma oração. Por meio delas é possível identificar quem pratica e quem recebe a ação expressa pelo verbo, ou seja, quem é o agente ou o paciente.

A esse respeito, leia o verbete de dicionário a seguir.



Disponível em: <<https://www.dicio.com.br/estupidamente/>>. Acesso em: 15 fev. 2020.

Em qual frase transcrita do texto **O pai do herói autista** registra-se a mesma voz verbal identificada na oração do verbete “... machucou-se stupidamente.”?

- a) “Criaram-se expectativas.” (3º §)
- b) “Ele tenta superar seus desafios.” (2º §)
- c) “Alimentei-me de muitas leituras.” (4º §)
- d) “A série foi bem aceita pelos brasileiros”. (1º §)

- 19) É correto afirmar que no período “Não queria que as pessoas simplesmente vissem um autista na tela...”, a oração em destaque exerce a mesma função sintática que a oração grifada em
- A expectativa é de que a série caia nas graças do espectador e inaugure um novo conceito na TV.
 - Fui investigar, pois estava convencido de que *The Good Doctor* me instigaria do princípio ao fim.
 - Não é segredo que os episódios provocarão reações inusitadas no público, inclusive no da área médica.
 - O cineasta criador da famosa série antes pesquisou se todos aceitariam um autista como personagem.

- 20) Leia as passagens transcritas do texto, nas quais David Shore se expressa acerca do protagonista da série.

- “... me sinto bem por ter feito um personagem como Shaun. Tenho orgulho dele.” (3º §).
- “... o fato de ele não ficar para baixo nunca é uma das coisas mais inspiradoras para mim.” (4º §).

Essa visão particular e pessoal dá realce à função da linguagem corretamente identificada como função

- fática.
 - apelativa.
 - expressiva.
 - metalinguística.
- 21) Sobre a coesão textual, no trecho “Ele exhibe uma atitude tão saudável que nos ensina a viver bem a vida.”, é correto afirmar que a locução “tão...que” tem o valor semântico de
- ressalva.
 - adversão.
 - aditamento.
 - consequência.

- 22) Leia o último parágrafo do texto.

“Shaun enfrenta percalços como a falta de confiança dos pacientes e o desprezo dos colegas de profissão. Autistas que tentam trabalhar de forma regular vivem problemas semelhantes?” Sim, absolutamente. Os autistas enfrentam preconceitos, suposições, julgamentos injustos e prematuros. Todos nós, em alguma medida, encaramos desafios e somos julgados o tempo todo. Mas é um processo mais extremo para Shaun, sem dúvida. E o fato de ele não ficar para baixo nunca é uma das coisas mais inspiradoras para mim.”

Informe se é verdadeiro (V) ou falso (F) o que se afirma acerca da grafia e da acentuação das palavras presentes no parágrafo.

- () Substituir “percalços” por “percalços” corrige adequadamente a grafia desse vocábulo.
- () Emprega-se o “h” medial no termo “semelhantes” por se tratar de uma letra integrante de um dígrafo.
- () Colocar o acento circunflexo na sílaba -ÊN de “pacientes” é o mais correto, pois se trata de uma palavra paroxítona terminada em “s”.
- () Usa-se o acento agudo em “Mas”, que no texto é uma conjunção e um monossílabo, somente se, em outro contexto, for empregada como adjetivo.

A sequência correta é

- (F); (V); (F); (V).
- (V); (F); (F); (V).
- (V); (F); (V); (F).
- (F); (V); (V); (F).

Instruções: As questões de 23 a 27 se referem ao texto a seguir.

Com 'Parasita', Hollywood reconhece que inovação no cinema vem do Oriente

Inácio Araújo*

1. "Parasita" conseguiu, para resumir, o que nem Itália nem Japão, em seus melhores dias, conseguiram: ser o centro de uma cerimônia destinada, até aqui, a celebrar Hollywood, seu estilo de filmes, sua força mercadológica. Caso os apreciadores de bons filmes concordassem e, se a crítica ratificasse, com "Parasita" o Oscar 2020 reconheceria que o eixo principal da inovação cinematográfica vem, e há décadas, da Ásia.
2. Ao tratar de conflitos do desenvolvimento atrasado e veloz da Coreia do Sul, Bong Joon-ho, o diretor, acertou na mosca: falou ao mundo inteiro dos desequilíbrios demenciais do capitalismo contemporâneo.
3. Mas convém não esquecer, sobretudo, a grande enchente que assola Seul e alaga a casa da família pobre: é também dos desequilíbrios climáticos brutais contemporâneos que "Parasita" trata.
4. Toda essa novidade veio num ano em que os indicados estiveram muito acima da média habitual. Pelo menos "O Irlandês", "Coringa", "História de um Casamento" e "Era Uma Vez em... Hollywood" destacaram-se recentemente, para não falar da proeza, mais técnica do que outra coisa, de "1917".
5. Seja como for, era tido como favorito por muitos desde que levou, também surpreendentemente, o Globo de Ouro.

* Articulista da Folha.

Folha de São Paulo. Ilustrada, 11 fev. 2020, p. C1. Adaptado.

23) No texto, o analista Inácio Araújo faz menção a certas abordagens veiculadas no filme que merecem ser divulgadas.

A esse respeito, é correto afirmar que algumas delas, presentes no segundo e terceiro parágrafos, envolvem, fundamentalmente, uma situação de momento evidenciada por meio de

- a) um paradoxo.
- b) um ceticismo.
- c) uma acessão.
- d) uma denúncia.

24) Tendo como base a significação contextual de palavras e expressões, preencha corretamente as lacunas do texto a seguir.

Na língua portuguesa há porções de frases cujo significado ultrapassa o sentido _____ das suas partes. Significam mais do que a interpretação das palavras que as compõem, implicando uma leitura contextual. São comumente utilizadas na linguagem _____ e algumas estão muito enraizadas na cultura linguística dos falantes. Um exemplo desse tipo de expressão presente no texto **Com 'Parasita', Hollywood reconhece que inovação no cinema vem do Oriente** é "_____".

A sequência que preenche corretamente as lacunas é

- a) literal / informal / "acertar na mosca".
- b) figurado / informal / "levar o Globo de Ouro".
- c) literal / formal / "estar acima da média habitual".
- d) figurado / formal / "ser o centro de uma cerimônia".

25) Leia o período transcrito do texto.

"Caso os apreciadores de bons filmes concordassem e, se a crítica ratificasse, com 'Parasita' o Oscar 2020 reconheceria que o eixo principal da inovação cinematográfica vem, e há décadas, da Ásia."

Avalie o que se afirma sobre as orações sublinhadas.

- I. Valem-se da construção verbal na voz passiva.
- II. Apresentam tempos e modos verbais distintos.
- III. Exemplificam um tipo de oração subordinada adverbial.
- IV. São ambas orações principais do período que integram.
- V. Vêm introduzidas por conjunção e exprimem uma circunstância.

Está correto **apenas** o que se afirma em

- a) II e IV.
- b) III e V.
- c) I, II e V.
- d) I, III e IV.

26) Leia o slide a seguir.



Disponível em: <<https://pt.slideshare.net/DiegoPrezia/numerais-30801152>>. Acesso em: 10 fev. 2020.

É correto afirmar que a palavra especificamente está grafada entre vírgulas pelo mesmo motivo que esse sinal gráfico foi empregado em

- a) "... Bong Joon-ho, o diretor, acertou na mosca..."
- b) "... nem Itália nem Japão, em seus melhores dias, conseguiram..."
- c) "... a celebrar Hollywood, seu estilo de filmes, sua força mercadológica."
- d) "... convém não esquecer, sobretudo, a grande enchente que assola Seul..."

27) Considerando-se as palavras que compõem o texto, uma informação quanto à divisão e à classificação silábica está corretamente indicada em

- a) A – QU – I é uma trissílaba.
- b) HÁ – BI – TUAL é uma trissílaba.
- c) TÉ – C – NI - CA é uma polissílaba.
- d) DE – MEN – CI – AIS é uma polissílaba.

28) Na Língua Portuguesa, há determinadas palavras que podem apresentar uma multiplicidade de significados, de acordo com seu contexto de uso.

A partir desse conceito, leia o texto a seguir.



Disponível em: <<https://br.pinterest.com/pin/340232946846670464/?lp=true>>. Acesso em: 10 fev. 2020.

A esse respeito, é correto afirmar que o conceito apresentado se aplica à palavra "sonho", não só por apresentar sentido ambíguo perceptível no texto da propaganda, como também porque no seu emprego identifica-se um fato linguístico denominado

- a) ironia.
- b) sinonímia.
- c) denotação.
- d) polissemia.

- 29)** Se a coerência tem como função a construção dos sentidos da textualidade, é correto afirmar que o período que apresenta uma incoerência é
- a) Faz muito tempo que não vamos à biblioteca, ao cinema e ao museu.
 - b) Graças à derrota daquele dia, o time não se classificou para o mundial.
 - c) Ele pediu para eu guardar segredo, mas foi difícil para mim ficar calada.
 - d) Sabíamos que o resultado nada tinha a ver com o desempenho do grupo.
- 30)** O infinitivo pessoal ora se flexiona, ora não. O verbo indicado nos parênteses deverá flexionar-se de modo a estabelecer corretamente a concordância em
- a) Alunos e professores acabaram de (**sair**) para uma visita a Inhotim.
 - b) Costumavam (**fazer**) planos para nunca desistirem de seus sonhos.
 - c) Os cientistas ainda não foram capazes de (**erradicar**) o vírus corona.
 - d) O casal viu se (**espalhar**) pelos ares as páginas de suas lembranças.

CONHECIMENTOS ESPECIALIZADOS

31) Leia o texto a seguir.

Descentralização enquanto prática: capacidades orçamentárias e de formulação dos municípios brasileiros

De Jesus; Sobral; Crantschaninov (2013).

No caso brasileiro, a promulgação da Constituição Federal de 1988 significou elevar as esferas municipais ao status de entes federados, influenciado por agências multilaterais como o Banco Mundial e o Fundo Monetário Internacional, que viam a descentralização como positiva. Para Arretche (1996), o modelo federativo brasileiro foi assim desenhado com distintas escalas de descentralização por considerar que a descentralização seria, de um lado, sinônimo de maior eficiência na gestão, e, por outro, traria maior grau de participação e democratização nas políticas públicas.

Disponível em: <<http://www.fjp.mg.gov.br/index.php/docman/eventos-1/4o-congresso-internacional/eixo-2/407-2-1-format-descentralizacao-enquanto-pratica-capacidade-orcamentarias-e-de-formulacao-dos-municipios/file>>. Acesso em: 14 fev. 2020.

As características da centralização de decisões dentro de uma mesma estrutura hierárquica são corretamente encontradas quando

- a) as decisões são mais rápidas e mais acertadas, acarretando reduções de falhas e de morosidade.
- b) ocorre o favorecimento da especialização dos operários que passam a atuar sob várias normas e diretrizes.
- c) observa-se uma agilidade nas decisões e, conseqüentemente, pode haver uma redução do número de cargos de chefia.
- d) as decisões são tomadas por alguns administradores que têm uma visão gerencial da sua atividade e reúnem-se em conselho.

32) Leia o texto a seguir.

A Administração das Empresas Estatais

Fernanda Caroline Maia

A administração das empresas estatais é exercida por meio de dois órgãos de essencial importância, quais sejam: o Conselho de Administração e a Diretoria. A nova legislação, em seu art. 16, submete o administrador das empresas estatais ao regime previsto na Lei das S/A, enquanto o art. 17 prevê novos requisitos a serem cumpridos no momento da indicação de membros ao Conselho de Administração ou à Diretoria.

Fonte: Revista de Direito Administrativo Contemporâneo 2016 REDAC VOL.27 (NOVEMBRO-DEZEMBRO 2016) AGENTES PÚBLICOS.

Associe corretamente as funções básicas da administração aos exemplos de ações administrativas.

FUNÇÕES BÁSICAS DA ADMINISTRAÇÃO

- (1) Planejamento.
- (2) Organização.
- (3) Direção.
- (4) Controle.

AÇÕES ADMINISTRATIVAS

- () Armazéns precisam de sistema de códigos para a localização exata de materiais estocados.
- () As empresas formais possuem relatório de desempenho que favorecem a tomada de decisão pela cúpula.
- () Empresas podem reduzir seu risco empresarial quando implementam planos de ação para médio e longo prazos.
- () Gerentes são profissionais capazes de tomada de decisão de curto prazo que envolvam diretamente seus subordinados.

A sequência correta é

- a) (1); (3); (2); (4).
- b) (2); (4); (1); (3).
- c) (3); (2); (4); (1).
- d) (4); (1); (3); (2).

33) Leia o texto a seguir.

Desafios e soluções para a gestão de recursos humanos no setor público

A gestão de recursos humanos no serviço público tem como objetivo adequar os ideais da administração pública gerencial à realidade dos servidores públicos. Nos dias atuais, a obtenção e manutenção de um quadro de servidores bem formados, capacitados e motivados se transformaram em finalidade primordial a ser perseguida pelos órgãos que, por sua vez, são cobrados em relação a sua eficiência por uma sociedade cada vez mais consciente sobre o papel do Estado contemporâneo.

Além disso, atualmente, a administração pública vem sofrendo uma maior cobrança para utilização de ferramentas já empregadas no setor privado. Ao fazer uma comparação entre a gestão pública e a privada, é possível dizer que as organizações públicas têm como diferença a submissão a leis específicas e a determinações políticas que as privadas não têm. Ainda, a transparência para a administração pública é outro fator que a difere do ramo privado, uma vez que ela é obrigada a divulgar tudo que faz (principalmente no que tange a questões de pessoal e de compras, ou seja, questões de concursos e licitações).

Disponível em: <http://www.tse.jus.br/o-tse/escola-judiciaria-eleitoral/publicacoes/revistas-da-eje/artigos/revista-eletronica-ano-ii-no-5/desafios-e-solucoes-para-a-gestao-de-recursos-humanos-no-setor-publico>

Assim como exemplificado no texto acima, nas sentenças a seguir podem ser vistos temas sobre gestão de pessoas.

Para um tema viável para a área de RH, é correto afirmar que

- a) a condução das suas políticas de gerenciamento faz um departamento de RH independente de outros departamentos.
- b) a definição de estratégias de motivação para o seu corpo funcional deixa de ser um desafio de um departamento de RH.
- c) deve-se buscar terceirização sistemática das atividades de RH, já que o recrutamento é uma atividade onerosa para as organizações.
- d) pode-se dar preferência à recolocação, remanejamento e transferências internas antes de abertura de edital externo de contratação.

34) Observe a tabela 1 de controle de estoques de uma empresa de prestação de serviços aeronáuticos.

Tabela 1

| Registro | Data | Compras | Valor Unitário | Saídas em Unidades | Estoque Final |
|------------------|------------|---------|----------------|--------------------|---------------|
| Isolantes 043155 | 16/01/2020 | 1.000 | R\$0,15 | 650 | |
| Parafusos 425168 | 17/01/2020 | 2.000 | R\$0,20 | 650 | |
| Isolantes 043155 | 21/01/2020 | 1.500 | R\$0,18 | | |
| Isolantes 043155 | 22/01/2020 | 800 | R\$0,25 | | |
| Parafusos 425168 | 02/02/2020 | | | 850 | |
| Isolantes 043155 | 04/02/2020 | | | 850 | |

Fonte: Arquivo da Banca Elaboradora.

A esse respeito, é correto afirmar que

- a) a empresa possui um valor final de estoques PEPS de R\$480,00.
- b) pelo método PEPS o valor final de estoques de isolantes é de R\$260,00.
- c) pelo método UEPS o valor final de estoques de parafusos é de R\$180,00.
- d) o valor de estoque de isolantes PEPS é menor do que o de parafusos UEPS.

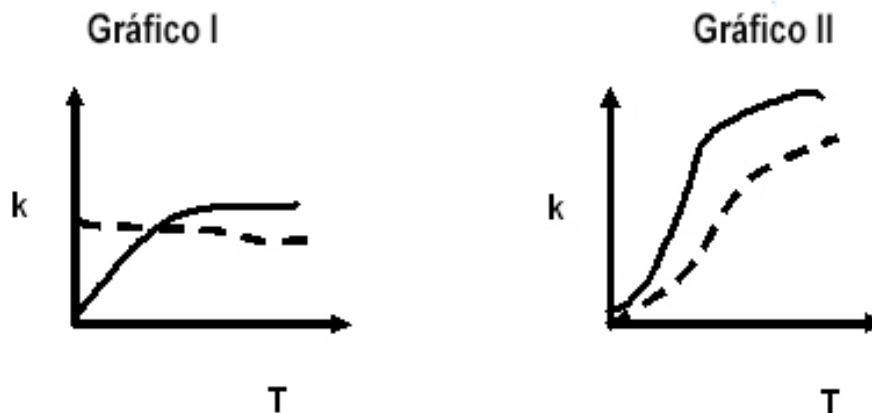
35) Segundo Chiavenato (2010, p. 297) “o desenho da estrutura funcional não é um dado imutável, mas um conjunto de variáveis complexas, sobre as quais se podem fazer inúmeras escolhas.”

Em relação ao desenho que organizações do setor público podem assumir, é correto afirmar, sobretudo considerando sua divisão em departamentos, que

- a) para ter sedes regionais o Estado distribui seus departamentos em outras localidades, centralizando as decisões nos polos.
- b) aderir ao uso de siglas para definição dos órgãos públicos e suas atividades é uma forma de departamentalização por processos.
- c) agrupando os funcionários especializados e que cumprem atividades e tarefas complementares é um exemplo de departamento funcional.
- d) dividir espaços, prédios públicos e secretarias em duas ou mais seções indica que há uma departamentalização por tipo de cidadão a ser atendido.

- 36) Cada vez mais as organizações utilizam relatórios e sistemas de controle, que ficam disponíveis para que todos internamente vejam os resultados apurados. O que os autores diversos chamam de administração à vista, ou gestão à vista, para funcionários e demais colaboradores podem acompanhar os principais indicadores de desempenho das organizações diariamente.

Observe os gráficos que representam duas situações de “Competências” indicadas pela linha tracejada e os elementos de “Remuneração”, representados pela linha contínua.



Fonte: Arquivo da Banca Elaboradora.

Conforme a interpretação dos gráficos, é correto afirmar que

- se o Gráfico I representa os cargos de supervisão, a remuneração em função do seu conhecimento está compatível.
 - assumindo o Gráfico II como representante de cargos operacionais, a remuneração proposta tende a estimular os funcionários.
 - se o Gráfico I representa os cargos de alto escalão, a remuneração não ultrapassa o conhecimento necessário aos cargos relacionados com essa função.
 - caso o Gráfico II representasse cargos de chefia e de liderança, a empresa demonstra não promover os aumentos necessários, o que pode acarretar desmotivação.
- 37) Leia o texto a seguir.

Um modelo organizacional para a administração pública federal

Parece ser coincidência o fato de que todos os ministérios existentes, com exceção dos militares, exerçam funções ligadas às quatro áreas que aparecem na administração central das grandes empresas diversificadas. Isto indica que seria possível, ao menos de modo teórico, agrupá-los naquelas quatro áreas.

Há vários anos já se cogita a criação de um Ministério da Economia, considerando que é absolutamente essencial à coordenação e à unidade de orientação da economia do país. Um dos argumentos mais utilizados neste sentido é que esta coordenação, se não for feita pelo Ministério da Economia, terá de sê-lo pelo Presidente da República, que presumivelmente disporá de menos tempo e de menos conhecimentos específicos para efetuar e assegurar a unidade de orientação. Argumenta-se, contra este fato, que o Ministro da Economia seria um superministro, desequilibrando os centros de poder.

Fonte: Rev. Adm. Empres. vol.20 nº 1 São Paulo Jan./Mar. 1980.

Nesse caso, o modelo ideal de estrutura organizacional é

- se caso o ente Público preferisse o desenho *staff-line*, perderia o seu foco nas áreas críticas de governo.
- o desenho departamental funcional poderá favorecer a concentração da especialização e seu processo decisório.
- o formato mais dinâmico e complexo para redesenhar os departamentos, de acordo com a redução é a estrutura linear.
- para que os objetivos sejam alcançados, a união deverá adotar uma estrutura matricial, rompendo com sua hierarquia.

38) Existem vários componentes a serem observados pelas organizações para uma correta gestão de estoques. Dependendo do processo de compra, do método de armazenamento e da forma como a empresa gerencia seus estoques, os custos podem ser reduzidos, por exemplo. Imagine uma área de estocagem que possua 1.000 unidades de determinado item em estoque no primeiro dia de dezembro de 2019 com um custo unitário de R\$5,00. Depois fez uma aquisição de mais 10% do atual número de unidades em estoque a um preço 10% mais caro do que as unidades já armazenadas. No mês de janeiro de 2020 registrou uma saída de 50% desses itens.

Preferindo o método Último que Entra; Primeiro que Sai (UEPS), é correto afirmar que o valor final do estoque, em reais, é de

- a) 2.750,00.
- b) 2.775,00.
- c) 2.800,00.
- d) 3.025,00.

39) Especialmente em uma determinada autarquia foram observadas, em uma seção de trabalho, cinco pessoas com cinco anos de experiência e com cinco competências distintas que possuem, respectivamente, cinco valores de salários também distintos. Essa situação poderia normalmente ocorrer nas organizações, o que não fere um princípio de isonomia.

A esse respeito, é correto afirmar que

- a) os aumentos ocorrem de quatro em quatro anos com os novos mandatos.
- b) atividades semelhantes, tarefas diferentes, cargos iguais e setores distintos.
- c) nas organizações é importante que haja diferentes salários e variação de cargos por indicações.
- d) dentro de um mesmo setor, porém com responsabilidades diferentes e uma maior formação com mais conhecimento.

40) Leia o texto a seguir.

Governo mobile

Nos tempos atuais, é fundamental que o poder público flexibilize e expanda sua atuação, atingindo o maior número de pessoas possível. Ao investir em canais mobile, o Estado torna-se mais acessível à população. Em consonância com essa tendência, surgiu o conceito de governo móvel (M-gov), ou governo eletrônico (e-gov), que abrange um conjunto de serviços públicos oferecidos aos cidadãos por meio de plataformas móveis (*smartphones e tablets*). Essa iniciativa permite às autoridades maior transparência na prestação de contas e facilidade de acesso às informações por parte da população. Um exemplo prático é o programa Porto Alegre Móvel. A plataforma mobile implementada pela capital gaúcha facilitou a vida dos seus munícipes, com serviços relacionados à consulta a processos, ao IPTU, à previsão do tempo, às notícias, às contas de água, à autenticidade de certidões entre outros — tudo na palma da mão. Outras iniciativas similares se repetem em todo o país.

Disponível em: <www.digix.com.br. (9 Usos da tecnologia da informação para a gestão pública) 30/10/2017>. Acesso em: 12 fev. 2020.

Sobre os sistemas de avaliação de desempenho *on-line*, é correto afirmar que eles

- a) favorecem a busca por melhores profissionais e a sua rápida contratação.
- b) tornam-se um investimento com custo elevado e que sustentam a criatividade.
- c) estão associados ao monitoramento de pessoas e favorecem sua consolidação.
- d) pela sua agilidade, podem ser executados diariamente ao final de um expediente de trabalho.

41) Avalie o que se afirma sobre os diferentes métodos de custeio.

- I. O custo padrão é aquele definido previamente pelo setor e deve ser perseguido como orientação de desempenho, proporcionando parâmetro competitivo.
- II. O custeio por atividade leva em consideração as preparações de contas para o processo e a sequência cronológica de gastos, o que o distingue dos demais métodos.
- III. O custeio variável necessita de uma classificação de tipo de custo por parte da empresa, para a devida apropriação, o que contribui para a obtenção do custo unitário por peça.
- IV. O custeio integral deriva da contabilidade de operações e bens patrimoniais, incorporando todos os custos relacionados com um ciclo financeiro interno apurado na função tempo.

Está correto **apenas** o que se afirma em

- a) I e III.
- b) I e IV.
- c) II e III.
- d) II e IV.

42) Leia o texto a seguir.

Orçamento público

Orçamento público é o instrumento utilizado pelo Governo Federal para planejar a utilização do dinheiro arrecadado com os tributos (impostos, taxas, contribuições de melhoria, entre outros). Esse planejamento é essencial para oferecer serviços públicos adequados, além de especificar gastos e investimentos que foram priorizados pelos poderes.

Essa ferramenta estima tanto as receitas que o Governo espera arrecadar quanto fixa as despesas a serem efetuadas com o dinheiro. Assim, as receitas são estimadas porque os tributos arrecadados (e outras fontes) podem sofrer variações ano a ano, enquanto as despesas são fixadas para garantir que o Governo não gaste mais do que arrecada.

Disponível em: <<http://www.portaltransparencia.gov.br/entenda-a-gestao-publica/orcamento-publico>>. Acesso em: 11 fev. 2020.

Observe e analise a tabela 2 a seguir com os cálculos propostos.

Tabela 2

| | Orçamento 2018 | Orçamento 2019 | Variações 2019 |
|-----------|-----------------------|-----------------------|-----------------------|
| Previsto | R\$660.000,00 | R\$640.000,00 | -3,03% |
| Realizado | R\$440.000,00 | R\$520.000,00 | +18,32% |
| Diferença | | | |

Fonte: Arquivo da Banca Elaboradora.

Em relação aos valores faltantes de “Diferença” e “Variações” para as lacunas acima, é correto afirmar que a/o

- a) diferença entre 2019 e 2018 aumentou em 16%.
- b) valor da diferença de 2018 é 66,67% do valor orçado.
- c) valor do orçamento de 2020 deverá ser de R\$ 540.000,00.
- d) orçamento de 2019 é classificado como orçamento de base zero.

43) Utilizando-se apenas um método de custeio por rateio, uma fornecedora de peças para a Embraer obteve os valores finais indicados na tabela 3 a seguir.

Tabela 3

| Itens | Quantidade | Taxa de Rateio | Custos Indiretos | Custos Diretos |
|--------------|-------------------|-----------------------|-------------------------|-----------------------|
| Flap A | 1.000 | 400 | | R\$34.000,00 |
| Flap B | 1.500 | | | R\$52.000,00 |
| Flap C | 2.000 | | | R\$74.000,00 |
| Total | 4.500 | | 1.800.000,00 | R\$160.000,00 |

Fonte: Arquivo da Banca Elaboradora.

Sobre a base de rateio dos custos indiretos a ser calculada e utilizada pela empresa, é correto afirmar que o(os) custo

- a) indireto do item Flap B, após o rateio, é de 480.000,00.
- b) indireto do item Flap C, após o rateio, é de 800.000,00.
- c) direto do item Flap A, após o rateio, é de R\$ 300.000,00.
- d) indiretos são obtidos com a razão entre custos diretos e taxa de rateio.

44) Voltando um pouco no tempo, já na segunda metade do século XX, temos as proposições de Michael E. Porter sobre a competitividade e o planejamento de estrutura, conduta e desempenho das organizações. Com as indicações de forças setoriais para a definição de estratégias genéricas de atuação, podemos perceber uma tentativa de ação sobre a realidade empresarial.

Sobre o planejamento estratégico dentro dessa configuração, é correto afirmar que

- a) a competitividade empresarial conduz as decisões estratégicas em favor dos meios.
- b) há vantagens competitivas que são mantidas ou ampliadas pelos planos e concepções estratégicas.
- c) o emprego de planos táticos e de planejamentos ocorrem paralelamente com a concepção estratégica setorial.
- d) para a concepção de cenários de negócios há uma necessidade de busca de informações internas de forma intermitente.

45) Na empresa BETA, foram tomadas várias decisões pelos respectivos gestores dentro de um período anterior. Com um modelo de gestão transparente, o gráfico a seguir foi gerado para apresentar à empresa os tipos de decisão que comumente têm sido feitos.



Fonte: Arquivo da Banca Elaboradora.

É correto afirmar que a interpretação dos resultados apurados aponta que

- a) é inexistente o uso de decisões programadas pela empresa BETA.
- b) a empresa segue a linha mestra de planejamento, porém prefere mais decisões alinhadas com seus padrões.
- c) os métodos de planificação utilizados pela empresa BETA podem ser revistos e estruturados para conformidade e decisões em tempo real.
- d) os planos de ação são estruturados e possuem consistência para sustentar as decisões da empresa BETA, já que assumem o risco estratégico.

46) Numa das áreas de concentração de atividades da gestão neoclássica reside a capacidade empresarial de planejar suas ações em função de um interesse futuro de incremento em seus resultados ou outro atributo positivo para seus ativos. Desde os modelos orçamentários de médio e de longo prazos, muito utilizados na primeira metade do século passado, o planejamento tem se aprimorado e ganhado novas vertentes de aplicação com o advento da TI. Contudo, não importando a sua orientação ou estruturação, um planejamento sempre irá revelar seu caráter positivista de intervenção em uma realidade empresarial.

Sendo os objetivos empresariais um dos seus componentes, é correto afirmar que

- a) possuem relevância para a empresa na sua formulação e ao final do prazo definido para sua consecução.
- b) podem ser flexibilizados, ou ainda, desarticulados ao ponto da sua inutilização frente a cenários muito complexos.
- c) o grau de eficácia de uma organização pode ser atestado pelos meios que ela utiliza para atingir com exatidão seus objetivos traçados.
- d) as organizações prescindem de planos táticos operacionais para uma rápida consecução dos seus objetivos de mercado em um menor tempo previsto.

47) Para Dassler (2014, p. 62), “as organizações são construídas por cargos que precisam ser preenchidos. A análise de cargos é o procedimento pelo qual se determinam as obrigações desses cargos e as características das pessoas que devem ser contratadas para eles.”

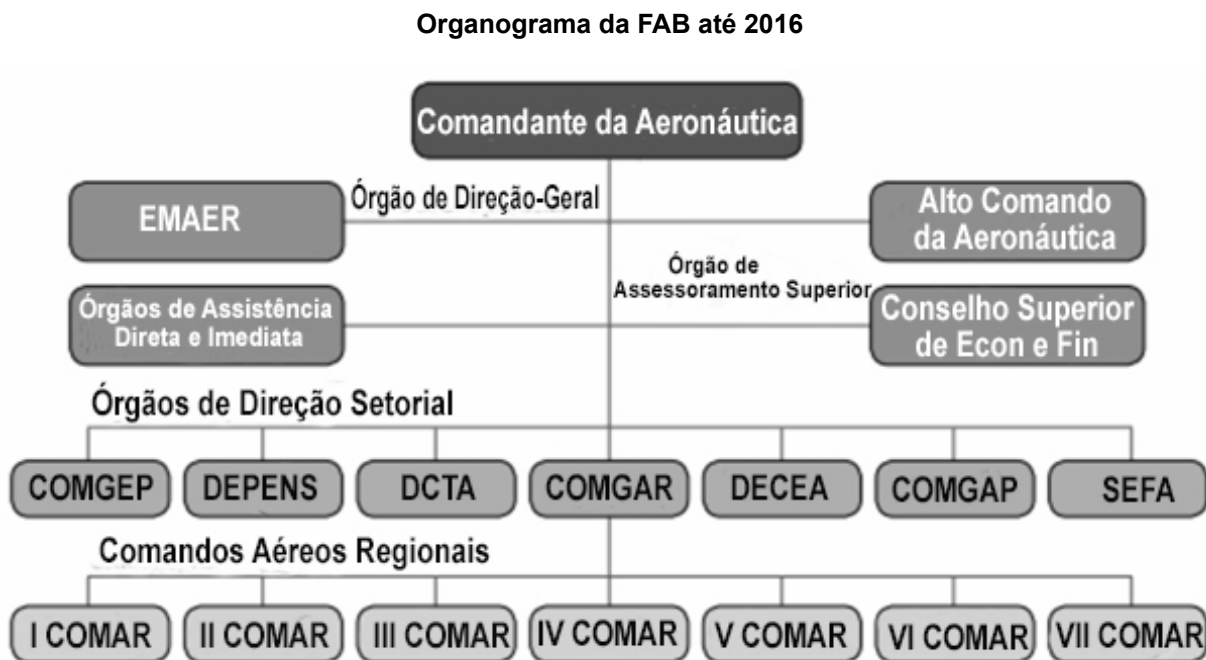
Informe se é verdadeiro (V) ou falso (F) o que se afirma a seguir.

- () A análise do cargo precisa fornecer as bases para a realização de uma descrição de cargo.
- () Uma descrição de cargos pode conter identificação do cargo, resumo do cargo e relacionamentos.
- () É normal que um gerente ou supervisor direto faça a análise de cargo, utilizando, possivelmente, um questionário.
- () As responsabilidades e as atribuições são parte assessoria na descrição de um cargo, podendo ser apresentadas como anexo.
- () As informações coletadas sobre atividades e tarefas desempenhadas servem como base para várias atividades inter-relacionadas de RH.

A sequência correta é

- a) (V); (V); (F); (F); (V).
- b) (V); (F); (V); (V); (F).
- c) (F); (V); (V); (F); (V).
- d) (F); (F); (F); (V); (F).

48) Observe a figura a seguir.



Disponível em: <<https://www.politize.com.br/fab-estrutura-e-organizacao/>>. Acesso em: 12 de fev. 2020.

A análise correta desse organograma indica que

- a) apresenta uma estrutura em rede de comando com linhas de *staff-line* e descentralizada.
- b) o Conselho Superior de Econ e Fin possui o mesmo poder de decisão que os órgãos de direção setorial.
- c) o comandante da Aeronáutica conta com apenas duas linhas de assessoria para o desempenho das suas atividades.
- d) percebe-se que há um alinhamento de comandos regionais, assim como a direção setorial que lhes antecede no comando.

49) Leia o texto a seguir.

Orçamento Público

Orçamento público é o instrumento utilizado pelo Governo Federal para planejar a utilização do dinheiro arrecadado com os tributos (impostos, taxas, contribuições de melhoria entre outros). Esse planejamento é essencial para oferecer serviços públicos adequados, além de especificar gastos e investimentos que foram priorizados pelos Poderes. Essa ferramenta estima tanto as receitas que o Governo espera arrecadar quanto fixa as despesas a serem efetuadas com o dinheiro. Assim, as receitas são estimadas porque os tributos arrecadados (e outras fontes) podem sofrer variações ano a ano, enquanto as despesas são fixadas para garantir que o Governo não gaste mais do que arrecada.

Disponível em: <<http://www.portaltransparencia.gov.br/entenda-a-gestao-publica/orcamento-publico>>. Acesso em: 19 fev. 2020.

Sobre como os conteúdos de planejamento de caixa estão associados ao orçamento público, é correto afirmar que

- a) indicadores econômicos são fonte para a previsão de arrecadação fiscal, desde que observados em projeção.
- b) aumento constante de alíquotas de impostos é a única forma de reversão do ciclo de endividamento do Estado, com um aumento do ativo circulante.
- c) temas de previsão de cenários de curto prazo devem ceder espaço para conteúdos de médio e longo prazos, para obtenção de um melhor volume de recursos.
- d) para equilíbrio fiscal, uma busca por recursos externos, tais como linhas de crédito e financiamentos, recupera em longo prazo a capacidade de pagamento do ente público.

50) Leia o texto a seguir.

Licitações e contratações

Licitação é o processo por meio do qual a Administração Pública contrata obras, serviços, compras e alienações. Em outras palavras, licitação é a forma como a Administração Pública pode comprar e vender. Já o contrato é o ajuste entre órgãos ou entidades da Administração Pública e particulares, em que há um acordo para a formação de vínculo e a estipulação de obrigações recíprocas.

Disponível em: <<http://www.portaltransparencia.gov.br/entenda-a-gestao-publica/licitacoes-e-contratacoes>>. Acesso em: 14 fev. 2020.

De acordo com a Lei nº 8.666, de 21 de junho de 1993, que institui normas para licitações e contratos da administração pública e dá outras providências, é **incorreto** afirmar que

- a) qualquer cidadão poderá requerer à administração pública os quantitativos das obras e os preços unitários de determinada obra executada.
- b) as obras e os serviços somente poderão ser licitados quando existir orçamento detalhado em planilhas que expressem a composição de todos os seus custos unitários.
- c) é vedada ainda a inclusão, no objeto da licitação, de fornecimento de materiais e serviços sem previsão de quantidades ou cujos quantitativos que não correspondam às previsões reais do projeto básico ou executivo.
- d) concorrência é a modalidade de licitação entre quaisquer credenciados que, na fase inicial de habilitação comprobatória, devem possuir os requisitos mínimos de qualificação exigidos em lei para a execução de seu objeto.

51) A qualidade da ação pública, sendo uma atividade organizacional, é pautada pela entrega de benefícios ao usuário cidadão, executados pelo funcionário público devidamente empossado e com suas responsabilidades em plena operação e articulação. Frente às suas atividades, descritas em seu cargo, um funcionário público possui limites operacionais compatíveis com tal descrição.

Sobre os deveres do administrador público, é correto afirmar que

- a) reatividade e seletividade são conteúdos a serem observados quando há uma necessidade de celeridade e preferência de resultados.
- b) para promover os interesses particulares que se opõem ao interesse público, tem-se o poder de agir que deve se converter no dever de agir.
- c) os poderes e deveres do administrador público são os expressos em lei, impostos pela moral administrativa e exigidos pelo interesse da coletividade.
- d) o dever de agir deverá ser feito em prol do bem público e representa um direito privado que se opõe aos interesses patrimoniais em detrimento da coletividade.

52) Observe a tabela de Demonstrativo Financeiro Resumido que apresenta a distribuição de despesas e receitas e as contas registradas em uma determinada empresa.

Demonstrativo Financeiro Resumido

| Registro | | Valor | Data |
|----------|-------------------------|-------------|------------|
| 1. | Pagamento de comissões | R\$2.500,00 | 11/10/2019 |
| 2. | Pagamento energia ADM | R\$400,00 | 15/10/2019 |
| 3. | Pagamento fornecedores | R\$500,00 | 20/10/2019 |
| 4. | Recebimento de impostos | R\$1.350,00 | 21/10/2019 |
| 5. | Pagamento aluguel | R\$1.000,00 | 22/10/2019 |
| 6. | Recebimento de Impostos | R\$1.500,00 | 22/10/2019 |
| 7. | Pagamento de juros | R\$700,00 | 24/10/2019 |
| 8. | Recebimento de impostos | R\$1.300,00 | 25/10/2019 |
| 9. | Despesa com depreciação | R\$300,00 | 25/10/2019 |
| 10. | Pagamento financiamento | R\$150,00 | 30/10/2019 |

Fonte: Arquivo da Banca Elaboradora.

Em relação à tabela, é correto afirmar que o resultado do caixa para o mês 10/2019 indica que

- a) o total de desembolso da empresa é de R\$4.250,00.
- b) os pagamentos das despesas fixas somam R\$2.400,00.
- c) a diferença entre receitas e despesas totais é de R\$1.400,00.
- d) o caixa do ente público apresenta valor negativo em R\$1.100,00.

53) Observe a figura a seguir.

Diagrama de Balanço Patrimonial Governo Federal

| | |
|-------------------------|---------------------------|
| Ativo Circulante X | Passivo Circulante Y |
| Ativo Não Circulante 4X | Passivo Não Circulante 2Y |
| | Patrimônio Líquido |

Fonte: Arquivo da Banca Elaboradora.

Considerando-se os valores de X e Y 200 (UC) e 300 (UC), respectivamente, associados à figura acima, é correto afirmar que a/o

- a) diferença entre o ativo e o passivo é 100 (UC).
- b) valor total das despesas de longo prazo é 800 (UC).
- c) União precisa de capital de giro líquido da ordem de 50 (UC).
- d) endividamento de longo prazo perfaz seis vezes o valor do patrimônio líquido.

54) Um ente estatal, de forma simbólica, demora 20 corridos dias para a entrega de serviços essenciais à população e recebe recursos da união em 40 dias corridos.

Tendo esse órgão um prazo de 30 dias para o pagamento de fornecedores e servidores, é correto afirmar que o/há

- a) órgão apresenta ciclo financeiro de 40 dias corridos.
- b) ciclo operacional verificado é igual ao seu ciclo econômico.
- c) seu ciclo econômico atual compreende um prazo de 20 dias corridos.
- d) diferença entre seu ciclo operacional e o seu ciclo econômico é de 10 dias corridos.

55) Leia o texto a seguir.

FAB inova em sistema de gestão de estoque

A solução tecnológica vai permitir, no futuro, a aquisição de fardamento on line.

Concebido pela Subdiretoria de Abastecimento (SDAB), da Diretoria de Intendência (DIRINT), o recém-criado Sistema de Automatização do Armazém Central do Fardamento Reembolsável alia, de forma inédita, automação industrial e identificação por radiofrequência para a gestão de estoques. A SDAB é a organização do Comando da Aeronáutica que tem por finalidade executar o apoio logístico, em material de intendência, às organizações e ao pessoal da Aeronáutica. “O sistema oferece diversas possibilidades e pode servir de modelo para a gestão de estoques mais críticos para a FAB, como o suprimento de aviação e de material eletrônico, por exemplo”, explica o Capitão Intendente Robson Teles, Assessor de Tecnologia da Informação da SDAB. A inovação implantada no Armazém Central do Fardamento Reembolsável, no Campo de Marte, em São Paulo, representa, na prática, economia de tempo, espaço físico, redução de pessoal e da margem de erro. O processo anterior demandava o trabalho de 18 pessoas, a partir de agora serão necessários apenas quatro delas. Além disso, a capacidade de atendimento obtida com a novidade mais que dobrou - passou de 220 mil para 500 mil itens fornecidos por ano.

Disponível em: <<http://www.fab.mil.br/noticias/imprime/9131/LOG%C3%8DSTICA%20%E2%80%93%20FAB%20inova%20em%20sistema%20de%20gest%C3%A3o%20de%20estoque>>. Acesso em: 13 fev. 2020.

Em relação aos conceitos de finalidades da armazenagem, é correto afirmar que

- a) locais de estocagem de material eletrônico devem respeitar a quantidade de atendimento e a qualidade da conservação.
- b) estoques de materiais de intendência devem ser consumidos em períodos de baixa demanda, para depois serem aplicados em períodos de alta demanda.
- c) locais com maior capacidade de armazenamento devem receber uma maior quantidade de suprimento para a aviação, sem considerar demanda ou deslocamentos.
- d) estoques de materiais de intendência são formados a partir de um melhor aproveitamento do preço de compra, oportunizando sua aquisição em lotes com maior escala.

56) Leia o texto a seguir.

A gestão descentralizada e participativa das políticas públicas no Brasil

Roberto Rocha

Este novo formato, legitimado pela Constituição Federal de 1988, instituiu a descentralização e a participação como eixos centrais do processo de democratização da gestão pública brasileira, nas três esferas de governo: federal, estadual e municipal. Nesta perspectiva, os Conselhos Gestores se tornam o novo locus de articulação política em busca da definição e formulação de políticas públicas, através da interação entre os atores inseridos nesses espaços.

Disponível em: <<http://www.periodicoeletronicos.ufma.br/index.php/rpcsoc/article/view/790/3053>>. Acesso em: 15 fev. 2020.

Em relação ao tema de políticas públicas no Brasil, é correto afirmar que

- a) uma participação da sociedade civil como um elemento dos processos decisórios ocorre em duas esferas de governo, seja municipal ou estadual.
- b) a institucionalização dos conselhos gestores na realidade nacional garante a participação relativa e setorializada da sociedade civil, através de seus segmentos políticos representativos.
- c) embora instituída através de projetos de lei de iniciativa do poder público, a criação desses conselhos deu-se, fundamentalmente, em decorrência de um processo de mobilização social.
- d) torna-se imprescindível que os representantes da sociedade civil tenham clareza de que representam, no conselho, o interesse local e pessoal com propostas pessoais ou das próprias entidades.

57) Os funcionários públicos são organizados pela Lei nº 8112, de 1990.

De acordo com os dizeres dessa Lei, é correto afirmar que a/o

- a) movimentação de pessoal possui formas de provimento de cargo público: promoção, reversão e a reintegração.
- b) recondução é o retorno do servidor estável ao cargo anteriormente ocupado e decorrerá de sua habilitação em estágio probatório relativo a outro cargo.
- c) posse dar-se-á pela assinatura de termo no qual deverão constar as atribuições, os direitos, as exigibilidades e os provimentos inerentes ao cargo ocupado.
- d) estágio probatório é efetuado pelo servidor recém-empossado por um período de 12 (doze) meses em que são verificados entre outros temas a assiduidade e a disciplina.

58) Leia o texto a seguir.

Programa de Excelência da Gestão (PEG)

O objetivo é implementar um ciclo de diagnóstico empresarial (Autoavaliação Assistida da FNQ) que estimule as organizações a investirem na melhoria da sua gestão organizacional, com base no Modelo de Excelência da Gestão® (MEG). O PEG pode ser realizado por grupos de organizações, sendo aplicável a empresas de todos os portes, setores e regiões. A organização participante passa pelas seguintes etapas: planejamento, sensibilização, adesão, capacitação, diagnóstico, autoavaliação e elaboração do plano de melhorias. O processo pode ser desdobrado, ainda, em mais duas etapas: mentoria e reconhecimento. Utilizando os Fundamentos e Temas do Modelo de Excelência em Gestão® (MEG) como referência, uma organização pode implantar um programa de melhoria da gestão por meio de autoavaliações, obtendo um profundo diagnóstico do sistema de gestão, seguida de planos de melhoria.

Disponível em: <<https://fnq.org.br/>>. Acesso em: 14 fev. 2020.

Não corresponde a um conceito envolvido no modelo de excelência em gestão o que se indica em

- a) a liderança dos gestores é peça chave para a coordenação de pessoal e de clientes.
- b) todo o modelo está estruturado levando-se em consideração informações setoriais e conhecimentos de mercado.
- c) os resultados apresentados pelas organizações estão em função das estratégias, das pessoas envolvidas e dos processos.
- d) a sociedade representa um *player* macro ambiental que influencia a dimensão clientes e participa indiretamente nos resultados.

59) O Estado, em várias situações, promove negociações com pessoas físicas e pessoas jurídicas de suas dívidas ativas com a promoção de descontos. De outra forma, juridicamente entende-se como solução, em alguns casos, a cobrança de valores principais sem anatocismos ou juros considerados abusivos.

Apresenta corretamente o resultado de uma operação de desconto simples sobre o valor principal de 1.000 (hum mil) unidades monetárias com um desconto antecipado em uma determinada unidade de tempo o que se afirma em

- a) a fórmula a ser utilizada, nesse caso, é $D = N \cdot i/n$.
- b) o desconto total será de 100 unidades monetárias para uma taxa de 0,1 a.a.
- c) quanto menor for a taxa de desconto maior será a necessidade de prazo para aumento do valor principal.
- d) com uma taxa de desconto de 20% espera-se a metade do prazo indicado para que o valor de desconto seja maior.

60) Leia o texto a seguir.

Entenda a Diferença Entre Administração Direta e Indireta

A administração pública, por sua vez, refere-se à gestão de empresas e instituições públicas e governamentais. Sua verba é destinada ao Estado e tem como propósito diminuir a burocracia do que diz respeito aos direitos e ao bem comum da sociedade em áreas como saúde, educação, segurança e cultura. É dentro da administração pública que se enquadram os conceitos de administração direta e indireta.

Disponível em: <<https://www.ibccoaching.com.br/portal/entenda-diferenca-entre-administracao-direta-e-indireta>>. Acesso em: 13 fev. 2020.

Analise as asserções a seguir e a relação proposta entre elas.

- I. A administração indireta ocorre quando o Estado transmite a realização de determinadas funções para outras pessoas jurídicas que possuem autonomia administrativa e financeira, mas não política,

PORQUE

- II. existem algumas categorias que têm personalidade jurídica própria: as autarquias, as empresas públicas, as sociedades de economia mistas e as fundações públicas.

Sobre essas asserções, é correto afirmar que a/as

- a) primeira é uma afirmativa verdadeira e a segunda, falsa.
- b) primeira é uma afirmativa falsa e a segunda, verdadeira.
- c) duas são verdadeiras e a segunda é a causa da primeira.
- d) duas são verdadeiras e a segunda não é a causa da primeira.

REDAÇÃO

Texto I

O que são os meios de comunicação?

Os meios de comunicação são as tecnologias e os instrumentos que permitem a troca de informações, ideias e acontecimentos entre diferentes grupos de pessoas e organizações. Esses instrumentos servem para o compartilhamento de notícias e de conteúdo, são fonte de entretenimento e de educação e, também, são utilizados para a publicidade.

Comunicar-se e transmitir informações sempre foram uma necessidade humana. Nas últimas décadas, a evolução tecnológica possibilita que a comunicação seja cada vez mais rápida e eficiente.

Disponível em: <<https://www.significados.com.br/meios-de-comunicacao/>>. Acesso em: 10 fev. 2020. Adaptado.

Texto II

P01) Em que meio de comunicação o(a) sr(a) se informa mais sobre o que acontece no Brasil? E em segundo lugar? (ESTIMULADA - ATÉ DUAS MENÇÕES)

| Base: Amostra (15050) | 1ª MENÇÃO | 1ª+2ª MENÇÕES |
|--|--------------|------------------|
| TV | 63% | 89% |
| Internet | 26% | 49% |
| Rádio | 7% | 30% |
| Jornal | 3% | 12% |
| Revista | 0% | 1% |
| Meio externo (placas publicitárias, outdoor, ônibus, elevador, metrô, aeroporto) | 0% | 0% |
| Outro (Esp.) | 0% | 2% |
| NS/ NR | 0% | 0% |

Disponível em: <<https://g1.globo.com/economia/midia-e-marketing/noticia/tv-e-o-meio-preferido-por-63-dos-brasileiros-para-se-informar-e-internet-por-26-diz-pesquisa.ghtml>>. Acesso em: 15 fev. 2020.

Texto III

Os meios de comunicações enquanto interfaces mediadoras da comunicação

As novas mídias tornam-se (pluralmente) uma extensão das mídias tradicionais, possibilitando ao público o acesso às informações numa grande variedade de dispositivos digitais. [...] Os meios de comunicação de massa foram reformulados e redefinidos e as novas tecnologias de informação e de comunicação passaram a ser utilizadas em todos os campos do saber. É neste contexto que se estabelece uma pluralidade de convergências – da comunicação humana à comunicação em rede. [...]

As novas “culturas” podem ajudar a promover as transformações socioculturais necessárias à mudança da realidade presente, quando constituem uma cultura global comum, em meio à produção, distribuição, recepção, redistribuição e apropriação de conteúdos que são gerados na interatividade coletiva. Portanto, uma vez imersos na cultura de massas, cultura midiática, cultura da convergência, cultura da mobilidade e na cibercultura, os seres humanos precisam aprender a discernir e a criticar as informações repassadas pelos novos e antigos meios de comunicação, evitando assim a manipulação sociocultural. [...] É preciso estar consciente de que estamos inseridos em redes globais de produção e distribuição cultural.

Disponível em: <<http://www.bocc.ubi.pt/pag/teixeira-marcelo-a-comunicacao-na-sociedade-de-informacao.pdf>>. Acesso em: 15 fev. 2020. Adaptado.

PROPOSTA

Atualmente, qualquer pessoa no mundo pode inserir-se numa realidade repleta de celulares e de computadores, vendo televisão, ouvindo rádio, lendo revistas, assistindo a filmes e se comunicando com pessoas do outro lado do mundo facilmente e rapidamente. Somos bombardeados o dia inteiro com informações, propagandas, músicas, filmes, séries, vídeos, programas de televisão etc. Os meios de comunicação ocupam grande parte do nosso tempo, pensamento e relações sociais.

A partir dessas constatações e da leitura dos textos motivadores, elabore um texto dissertativo-argumentativo em prosa e na modalidade escrita segundo a norma culta da Língua Portuguesa, com no máximo 30 (trinta) linhas e letra legível, sobre o seguinte tema:

A relevância dos meios de comunicação e das informações na constituição social e cultural do homem contemporâneo.

Atenção:

- Assuma um posicionamento sobre o tema, sem se desviar do assunto.
- Use a clareza, a concisão e a coerência na exposição do pensamento.
- Apresente argumentos convincentes que fundamentarão seu ponto de vista.

RASCUNHO

LEIA COM ATENÇÃO AS INSTRUÇÕES ABAIXO

1. Este caderno de questões contém 01 (uma) prova de Gramática e Interpretação de Texto, composta de 30 (trinta) questões objetivas, numeradas de 01 (um) a 30 (trinta); 01 (uma) prova de Conhecimentos Especializados, composta de 30 (trinta) questões objetivas, numeradas de 31 (trinta e um) a 60 (sessenta); e uma página de rascunho da redação.
2. Ao receber a ordem do Chefe/Fiscal de Setor, **confira** se:
 - ✓ a numeração das questões e a paginação estão corretas;
 - ✓ todas as questões estão perfeitamente legíveis;
 - ✓ a “versão” da prova e a “especialidade” correspondem aos campos “versão” e “especialidade” contidos em seu Cartão de Respostas;
 - ✓ se o número do Cartão de Respostas corresponde ao número constante do verso da Folha de Redação; e
 - ✓ Sendo detectada alguma anormalidade, solicite **imediatamente** a substituição do caderno de questões.
3. O caderno de questões pode ser utilizado livremente como rascunho (para cálculos, desenhos etc.).
4. Os candidatos **não** devem identificar/assinar a Folha de Redação.
5. Iniciada a prova, é vedado formular perguntas.
6. **Não** será permitido ao candidato, sob pena de exclusão, realizar a prova portando, junto ao corpo ou sobre a mesa, óculos escuros, brincos, quaisquer adornos na região das orelhas, colar, pulseira de qualquer tipo ou material, gorro, “bibico”, lenço ou faixa de cabeça, chapéu, boné ou similares, qualquer recipiente ou embalagem que não seja fabricado com material transparente, tais como garrafa e embalagens, luvas, cachecol, bolsa, mochila, pochete, livros, manuais, impressos, cadernos, folhas avulsas de qualquer tipo e/ou anotações (inclusive o cartão de inscrição), lápis, lapiseira, borracha, caneta de corpo **não** transparente, calculadora, protetores auriculares, telefone celular, relógio de qualquer tipo, chave-alarme, aparelhos sonoros, fonográficos, de comunicação ou de registros eletrônicos, e/ou quaisquer dispositivos que receba, transmita e armazene informações. Os objetos são de responsabilidade do candidato.
7. No Cartão de Respostas, preencha **apenas uma opção** (a, b, c ou d) de cada questão, com caneta esferográfica de tinta na cor azul ou preta, conforme instrução contida no próprio Cartão de Respostas.
8. Qualquer outra forma de marcação que estiver em desacordo com as instruções contidas no Cartão de Respostas: marcação dupla, rasurada, emendada, campo de marcação não preenchido ou não preenchido integralmente ou fora do espaço designado para as respostas e para a assinatura, bem como a falta desta, será de inteira responsabilidade do candidato e também **considerada incorreta**.
9. Tenha muito cuidado com o seu Cartão de Respostas e a sua Folha de Redação para não amassá-los, molhá-los, dobrá-los, rasgá-los, manchá-los ou, de qualquer modo, danificá-los. **O Cartão de Respostas e a Folha de Redação não serão substituídos**.
10. **A prova terá a duração de 4 (quatro) horas e 20 (vinte) minutos**.
11. Recomenda-se ao candidato iniciar a marcação do Cartão de Respostas nos últimos 20 (vinte) minutos do tempo total de prova.
12. Por razões de segurança e sigilo, uma vez iniciadas as provas, o candidato deverá permanecer **obrigatoriamente** no Setor de Provas por, no mínimo, **2 (duas) horas** após o seu início. O caderno de questões só poderá ser levado pelo candidato que permanecer no Setor de Provas por, no mínimo, **4 (quatro) horas**.
13. Em nenhuma hipótese, o candidato poderá se ausentar do Setor de Provas levando consigo seu Cartão de Respostas, Folha de Redação ou qualquer folha de respostas que lhe tenha sido entregue.
14. É **obrigatório** que o candidato assine a Relação de Chamada e o Cartão de Respostas; e entregue o Cartão de Respostas e a Folha de Redação.
15. A desobediência a qualquer uma das determinações constantes no presente caderno de questões, no Cartão de Respostas, na Folha de Redação e nas Instruções Específicas (IE) poderá implicar a **não** correção da prova e à exclusão do Exame.





CENTRO DE INSTRUÇÃO E ADAPTAÇÃO DA AERONÁUTICA
DIVISÃO DE ADMISSÃO E SELEÇÃO

GABARITO OFICIAL

IE_EA_EAOAp_2021

ESPECIALIDADE: Administração (ADM)

PROVA A

| | |
|----|---|
| 1 | C |
| 2 | D |
| 3 | C |
| 4 | D |
| 5 | D |
| 6 | C |
| 7 | A |
| 8 | B |
| 9 | C |
| 10 | D |
| 11 | C |
| 12 | A |
| 13 | A |
| 14 | A |
| 15 | B |
| 16 | B |
| 17 | D |
| 18 | C |
| 19 | D |
| 20 | C |

| | |
|----|---|
| 21 | D |
| 22 | A |
| 23 | D |
| 24 | A |
| 25 | B |
| 26 | D |
| 27 | D |
| 28 | D |
| 29 | B |
| 30 | D |
| 31 | C |
| 32 | B |
| 33 | D |
| 34 | A |
| 35 | C |
| 36 | B |
| 37 | B |
| 38 | A |
| 39 | D |
| 40 | C |

| | |
|----|---|
| 41 | A |
| 42 | # |
| 43 | B |
| 44 | B |
| 45 | C |
| 46 | A |
| 47 | A |
| 48 | D |
| 49 | A |
| 50 | D |
| 51 | C |
| 52 | D |
| 53 | D |
| 54 | C |
| 55 | A |
| 56 | C |
| 57 | A |
| 58 | D |
| 59 | B |
| 60 | D |

Legenda:

Questão anulada

XX Questão alterada

