



COMANDO DA AERONÁUTICA
DEPARTAMENTO DE ENSINO DA AERONÁUTICA
ESCOLA DE ESPECIALISTAS DE AERONÁUTICA

EXAMES DE ESCOLARIDADE E DE CONHECIMENTOS ESPECIALIZADOS
DO EXAME DE ADMISSÃO AO ESTÁGIO DE ADAPTAÇÃO À GRADUAÇÃO
DE SARGENTO – MODALIDADE “B”

PROVAS DE: LÍNGUA PORTUGUESA – MÚSICA

CÓDIGO
DA
PROVA



7 6



Gabarito Oficial

AS QUESTÕES DE 01 A 40 REFEREM-SE À LÍNGUA PORTUGUESA

ESTUDAR A ÉTICA

“*Ética a gente traz do berço.*”

Você já deve ter ouvido essas palavras mais de uma vez. Elas não são exatamente falsas, mas são parciais e, por isso, enganosas e traiçoeiras. Até certo ponto, não resta a menor dúvida, parte dos valores e princípios éticos que trazemos conosco vem, mesmo, do que se chama berço. Aliás, de onde mais poderia vir? Ocorre que essa carga moral que trazemos da nossa formação familiar dá conta apenas de uma parte dos padrões de conduta que seguiremos ao longo da vida. Se dependesse do berço de cada um, nenhum brasileiro teria conhecido os valores republicanos – e ainda estaríamos no regime da colônia. Esses valores republicanos, que incidem sobre a ética individual de muitos de nós, foram aprendidos, sem nenhuma ofensa ao berço de cada um, na escola.

E na escola eles não foram recebidos como pacotes fechados, prontos, acabados. Ao contrário, foram e são assimilados como parâmetros em mutação, passíveis de sucessivas renovações. De um lado, os mitos gregos; de outro lado, a sabedoria mitológica de ancestralidades africanas. De um lado, os pais da democracia norte-americana; de outro, a miscigenação brasileira, os índios e suas lendas. De um lado Portugal; de outro, o Brasil, país que segue – ainda bem – se reinventando. Ir à escola estudar filosofia e ética supõe a capacidade de reescrever os conhecimentos que lá se encontram. É um processo que não tem ponto de chegada e que nos abre muitas portas ao mesmo tempo.

Guia do estudante & Atualidades Vestibular 2009.

As questões de 01 a 04 referem-se ao texto anterior.

01 – De acordo com o texto, ética

- a) aprende-se exclusivamente na escola, já que os conhecimentos lá adquiridos redefinem os valores provenientes da formação familiar.
- b) refere-se a padrões de conduta que estão em constante mutação, de modo que se torna impossível se determinar a sua origem.
- c) refere-se tão-somente a princípios individuais e não pode ser confundida com valores republicanos.
- d) **define-se como estudo dos valores humanos formados a partir de instituições fundamentais ao ser.**

02 – Não se pode concluir, em relação aos dois últimos períodos do texto, que

- a) filosofia e ética são assuntos inesgotáveis, por isso sempre poderão ser reformulados e rebatidos.
- b) estudar ética e filosofia é importante, pois dá ao homem a possibilidade de ampliar seus conhecimentos.
- c) **os conhecimentos sobre ética e filosofia que são aprendidos na escola não podem ser revistos e reavaliados.**
- d) um processo que não tem ponto de chegada é algo positivo, pois sempre possibilitará ao homem a capacidade de reavaliar seus conceitos.

03 – A afirmação *Ética a gente traz do berço* não é exatamente falsa, mas parcial, porque

- a) há, na formação familiar, princípios éticos e morais irreversíveis que nos guiam durante toda a vida.
- b) todos os valores que o homem adquire são assimilados a partir do momento em que ele começa a conviver em outros ambientes.
- c) na escola os valores são questionados e reavaliados, por isso tudo o que se aprende em casa como princípio moral e ético passa a ser irrelevante.
- d) **é inegável que, além dos padrões de conduta que o homem adquire na família, a influência da escola ao longo da vida também é determinante na formação ética e moral do cidadão.**

04 – Considerando as ideias gerais do texto, assinale a alternativa que condiz com as declarações ali expostas.

- a) A expressão **berço**, sinônimo de carga moral advinda da formação familiar, fica adequada a classes sociais de certo poder aquisitivo.
- b) **Os princípios éticos que caracterizam um povo compõem-se de sua própria realidade e de sua relação com o mundo, assim como da gama de influências em sua formação histórica.**
- c) Os princípios éticos que compõem a base de uma formação moral advêm sempre da objetividade e da racionalidade, as quais se antepõem a subjetividades, como conhecimento mitológico e de lendas.
- d) Ética também se define *como conjunto de regras e preceitos valorativos presentes em qualquer realidade social*, e que o texto bem mostra; exclui-se, pois, a possibilidade da existência de uma ética individual.

05 – Em “*Ele, coração, vai dizendo que, uma vez que Maria Piedade tinha de morrer, foi bom que não casasse...*”, as orações destacadas classificam-se como

- a) orações subordinadas substantivas: uma predicativa e outra objetiva direta.
- b) **orações subordinadas substantivas: uma objetiva direta e uma subjetiva.**
- c) orações subordinadas substantivas objetivas diretas.
- d) orações subordinadas substantivas subjetivas.

06 – Assinale a alternativa em que a concordância nominal está **incorreta**.

- a) **No meu bairro, foi inaugurada duas praças de recreação para as crianças.**
- b) Como o álcool tem custado caro, abasteço meu carro somente com gasolina.
- c) Quando vou à feira, aos sábados, compro bastantes frutas, especialmente as da época.
- d) Sempre digo a meus filhos que é necessária nossa participação nas atividades do clube.

07 – Das orações reduzidas abaixo, todas relacionadas à oração principal *...os cientistas prosseguirão com as pesquisas*, apenas uma expressa circunstância de causa. Marque-a.

- a) Ao se encerrar o período de eleições...
- b) Contrariando a opinião da Igreja...
- c) A prevalecer a política atual...
- d) **Definida a linha científica...**

08 – Observe:

- I- O cônjuge, apesar de todas as humilhações por que passou, não saiu de casa para não sofrer a acusação de abandono de lar.
- II- Aquela criatura nunca foi bem-vinda em nenhum grupo de amigos. Sempre teve dificuldade para manter vínculos afetivos.
- III- O servente veio nos atender com muita educação e nos explicou tudo aquilo que queríamos saber.
- IV- Bons atletas são disciplinados: não fumam, não costumam ter vida noturna e mantêm uma alimentação saudável.

Assinale a alternativa em que todas as afirmações estão corretas.

- a) Em IV, *bons atletas* só podem ser homens; e, em II, *criatura* só pode ser uma mulher.
- b) Em I, *cônjuge* é um homem; e, em II, *criatura* pode ser um homem ou uma mulher.
- c) Em III, *servente* é um homem; em IV, *bons atletas* podem ser homens e mulheres.
- d) Em I, *cônjuge* é uma mulher; e, em III, *criatura* só pode ser uma mulher.

09 – Em qual das alternativas abaixo deve-se, de acordo com a norma culta, utilizar a próclise ao substituir-se o complemento verbal destacado por um pronome oblíquo correspondente?

- a) Contaram **ao novo colega** o verdadeiro motivo da discussão?
- b) Quando tiver tempo, mostrarei **a você** os resultados da minha pesquisa.
- c) **Nada foi feito, embora provassem ao chefe a total inocência dos envolvidos.**
- d) Mais uma vez, ignorou **a nossa amizade**, sem a mínima demonstração de arrependimento.

10 – Em qual alternativa o emprego da(s) vírgula(s) está **incorreto**?

- a) Os biólogos supõem que certas espécies de aves, quando sentem o hábitat delas ameaçado, modificam os hábitos alimentares.
- b) Os biólogos supõem que, quando sentem o hábitat delas ameaçado, certas espécies de aves modificam os hábitos alimentares.
- c) Quando sentem o hábitat delas ameaçado, os biólogos supõem que certas espécies de aves modificam os hábitos alimentares.
- d) **Quando sentem o hábitat delas ameaçado, os biólogos supõem que, certas espécies de aves modificam os hábitos alimentares.**

11 – Leia o período abaixo e assinale a alternativa que completa corretamente as lacunas.

Ela está ____ espera da correção do valor de sua aposentadoria há muito tempo. Pediu ____ advogada que ____ ajudasse, mas ____ competência dessa profissional é muito duvidosa.

- a) à, a, a, à
- b) a, à, à, a
- c) a, a, à, à
- d) **à, à, a, a**

12 – Marque a alternativa cujo termo em destaque desempenha a função sintática de agente da passiva.

- a) A nova política salarial prejudica os trabalhadores **de menor poder aquisitivo**.
- b) **Ao sair do estádio, o jogador de futebol ficou rodeado de torcedores fanáticos.**
- c) Sua dedicação aos pobres não passava **de demagogia eleitoreira**.
- d) Por mais injusto que pareça, o criminoso tem o direito **de defesa**.

13 – Leia esta estrofe:

*Alma minha gentil que te partiste
Tão cedo desta vida descontente
Repousa lá no céu eternamente
E viva eu cá na terra sempre triste.*

(Luís de Camões)

É correto afirmar que

- a) **a estrofe possui três advérbios de tempo.**
- b) não há advérbio de intensidade na estrofe.
- c) há, na estrofe, dois advérbios de lugar e um de modo.
- d) *tão cedo, desta vida, no céu e na terra* são locuções adverbiais.

14 – Em qual das alternativas abaixo a flexão dos verbos está de acordo com a norma culta?

- a) Prova que você tem bom caráter: devolva o dinheiro que você retirou do cofre!
- b) **Em caso de dúvida, não tome nenhuma iniciativa: chame o responsável pelo setor.**
- c) Clica neste *link* e confira os resultados de todos os jogos do Campeonato Brasileiro.
- d) Siga o conselho de nossos pais: economiza hoje para garantir uma velhice tranquila.

15 – Observe o período:

Essas aves são uma atração em nossa região: no inverno, elas invadem nosso litoral, ficam reclusas aqui durante três meses, trocam as penas e, no final da estação, voltam felizes para o seu local de origem.

Há, no texto,

- a) três predicados verbais, um predicado nominal e um predicado verbo-nominal.
- b) **dois predicados verbais, dois predicados nominais e um predicado verbo-nominal.**
- c) um predicado verbal, dois predicados nominais e dois predicados verbo-nominais.
- d) dois predicados verbais, um predicado nominal e dois predicados verbo-nominais.

16 – O termo destacado no período *Visto do avião, o imenso rio parece uma cicatriz na selva* desempenha a função sintática de

- a) sujeito.
- b) objeto direto.
- c) **predicativo do sujeito.**
- d) complemento nominal.

17 – Leia:

“Nada o _____. Nenhuma ferrotoada o põe de pé. Social, como individualmente, em todos os atos da vida, Jeca, antes de agir, acocora-se.” (Monteiro Lobato, Urupês)

O termo que completa o espaço em branco do texto acima é um verbo que significa *despertar*. De acordo com as regras ortográficas, esse termo será

- a) esperta.
- b) experta.
- c) espeta.
- d) expeta.

18 – Em qual das alternativas abaixo há uma oração subordinada adjetiva reduzida?

- a) **Chegado o momento oportuno**, ele se vingou.
- b) **Persistindo os sintomas**, consulte um médico.
- c) **Eram mulheres a se oferecerem nas sacadas dos sobrados**.
- d) A solução era **esperarmos a chegada do Corpo de Bombeiros**.

19 – Leia:

Camilo pegou-**lhe** nas mãos, e olhou para **ela** sério e fixo. Jurou que **lhe** queria muito, que os **seus** sustos pareciam de criança; em **todo** caso, quando tivesse **algum** receio, a melhor cartomante era **ele** mesmo.

Com relação ao número de pronomes destacados no texto acima, é correto afirmar que há

- a) três possessivos.
- b) **dois indefinidos**.
- c) dois demonstrativos.
- d) quatro pessoais do caso reto.

20 – Considere o seguinte período:

*O Ministério da Alegria adverte:
Mau humor é prejudicial à saúde.*

É **incorreto** afirmar que

- a) ocorrem encontros vocálicos em *mau* e em *saúde*, porém o primeiro se trata de um ditongo e o segundo de um hiato.
- b) **Ministério, Alegria e prejudicial classificam-se, quanto à tonicidade, como paroxítonas**.
- c) *Ministério* e *saúde* obedecem a regras diferentes de acentuação gráfica.
- d) há duas palavras oxítonas e quatro paroxítonas.

21 – Leia:

I- “O tempo cobre o chão **de verde manto**, que já coberto foi **de neve fria**.”

II- “... e podia-se escolher pelo jornal o filme **da noite** – tudo feito de modo a que um dia seguisse ao outro.”

III- “O pequeno avião fez um pouso de emergência (...). **Ficaram feridos todos os seus ocupantes**.”

Das expressões destacadas, classifica(m)-se como adjunto(s) adnominal(ais) a(s) seguinte(s):

- a) **da noite**
- b) de verde manto
- c) da noite – feridos
- d) feridos – de neve fria

22 – Leia o texto abaixo:

- *Marido, onde você estava?*
- *No escritório, meu bem. Precisei trabalhar até mais tarde.*
- *Mas Otávio, seu sócio, saiu do trabalho às cinco e ligou aqui querendo falar com você!*
- *É o trânsito, Olívia, o inferno das grandes cidades.*

Observe:

- I- Otávio é marido de Olívia.
- II- Otávio é sócio do marido de Olívia.
- III- *Otávio* é o sujeito do predicado *saiu do trabalho*.
- IV- *Seu sócio* é o sujeito do predicado *saiu do trabalho*.

Estão **incorretas** as afirmações

- a) II e IV.
- b) II e III.
- c) **I e IV**.
- d) I e III.

23 – De “*Este é o nosso destino: amor sem conta,/ distribuído pelas coisas pérfidas ou nulas,/ doação ilimitada a uma completa **ingratidão**,/ e na **concha** vazia do amor a **procura** medrosa,/ paciente, de mais e mais amor.*”, foram retirados alguns substantivos. Apenas um deles exige complemento nominal. Assinale-o.

- a) amor
- b) concha
- c) **procura**
- d) ingratidão

24 – Leia:

*O São Paulo obedeceu às **orientações** do treinador e derrotou o Boca Juniors por 2 a 1, de virada, ampliando sua vantagem na luta por uma **vaga** na decisão da Taça Libertadores.*

Os termos destacados, no texto acima, classificam-se, respectivamente, como núcleos dos seguintes termos:

- a) objeto indireto e objeto indireto
- b) **objeto indireto e complemento nominal**
- c) complemento nominal e objeto indireto
- d) complemento nominal e complemento nominal

25 – Marque a alternativa em que a oração destacada exprime circunstância de concessão.

- a) **Como vocês todos sabem**, não haverá expediente.
- b) **A equipe, embora seja esforçada**, não consegue vencer.
- c) **Se você concorda com Fabiano**, por que não diz isso a ele?
- d) Ela não será cobrada judicialmente **desde que pague a dívida**.

26 – Leia:

A mãe perguntou:

– Filho, onde estão os livros novos que comprei?

Transformando o discurso direto em indireto, temos:

- a) **A mãe perguntou ao filho onde estavam os livros novos que ela comprara.**
- b) A mãe perguntou ao filho onde estavam os livros novos que ela comprou.
- c) A mãe perguntava sobre os livros novos que ela comprara para o filho.
- d) A mãe perguntara ao filho sobre o paradeiro dos livros novos que ela havia comprado.

27 – Leia o trecho abaixo:

*Meu coração E pelas ruas
Não sei por que Vão te seguindo
Bate feliz Mas mesmo assim
Quando te vê Foges de mim.
**E os meus olhos
Ficam sorrindo...***

Qual figura de linguagem é utilizada nos versos destacados?

- a) hipérbole
- b) catacrese
- c) **metonímia**
- d) eufemismo

28 – Leia:

Você não estuda, nem me deixa estudar. Faça silêncio, que quero ouvir a explicação. Você quer que eu participe de suas brincadeiras durante as aulas, e nenhuma influência externa vai me atrapalhar.

Considerando os períodos compostos por coordenação, há no texto

- a) duas orações aditivas e uma oração explicativa.
- b) uma oração aditiva, uma oração adversativa, uma oração alternativa.
- c) uma oração aditiva, uma oração alternativa, uma oração conclusiva.
- d) **uma oração aditiva, uma oração explicativa, uma oração adversativa.**

29 – Assinale a alternativa em que o valor característico do pronome indefinido destacado está **incorreto**.

- a) **Algo** de especial está para acontecer. (ausência de pessoa)
- b) O garoto era **todo** gentilezas com a menina que lhe sorria. (totalidade, intensidade)
- c) **Estava madura. Apesar disso, havia ainda no seu jeito uma certa graça de quando moça.** (ausência de particularização)
- d) Andava a conversar aqui e acolá, buscando arranjar **alguma** coisa com que pagar o aluguel de seu quarto. (significação afirmativa, positiva)

30 – Leia o que disse o piloto Ayrton Senna, após voar em um *Mirage*: “*Se cada brasileiro tivesse a oportunidade de fazer esse voo que eu fiz, com certeza teria mais amor à Pátria*”. Observe outras possibilidades de correlação apresentadas para os verbos destacados no texto:

- I- tivera – terá
- II- tiver – terá
- III- tivesse – tinha

Assinale a alternativa que apresenta as possibilidades também corretas de correlação.

- a) I e II
- b) I e III
- c) **II e III**
- d) Apenas III

31 – Em qual alternativa o verbo se encontra na voz ativa?

- a) Em nossas escolas, não se incentiva a proteção do meio ambiente.
- b) A proteção do meio ambiente deve ser incentivada pelos governantes.
- c) **A proteção do meio ambiente não tem entrado na pauta dos atuais governantes.**
- d) O assunto de proteção ao meio ambiente raramente é discutido nas escolas públicas.

32 – Leia:

*Prefiro as rosas, meu amor, à Pátria.
E antes as magnólias amo
Que a glória e a virtude.*

Obs.: texto original alterado para a elaboração da questão.

Se substituirmos o verbo *amar* pelo verbo *querer* (no sentido de *estimar, amar*), os dois últimos versos serão estes:

- a) **E antes às magnólias quero
Que à glória e à virtude.**
- b) E antes as magnólias quero
Que à glória e à virtude.
- c) E antes as magnólias quero
Que a glória e a virtude.
- d) E antes às magnólias quero
Que à glória e a virtude.

33 – Considere os períodos abaixo:

- I- – O favo da jati não era doce **como** o seu sorriso.
- II- – **Como** sabia que ele não se apegava a ninguém, ela conformou-se com sua partida.
- III- – **Como** havíamos previsto, o sol predominou no litoral durante o feriado.
- IV- – Agi **como** mandou minha consciência e não guardo nenhum remorso em meu coração.

As conjunções em destaque exprimem, respectivamente, relação de

- a) **comparação, causa, conformidade, conformidade.**
- b) causa, conformidade, comparação, conformidade.
- c) comparação, conformidade, comparação, causa.
- d) conformidade, causa, causa, comparação.

34 – Leia:

Naquela época, o salário dos funcionários daquelas indústrias eram reajustados todos os meses de acordo com a inflação.

Considerando a norma culta da língua, assinale a alternativa **incorreta**.

- a) **Por se tratar de sujeito composto, o verbo, obrigatoriamente, flexiona-se no plural. Dessa forma, o período obedece às regras de concordância.**
- b) Apesar de haver um erro de concordância verbal, *o salário dos funcionários daquelas indústrias* é sujeito simples do verbo *eram*.
- c) Há um erro de concordância, pois o núcleo do sujeito simples está no singular, por isso o verbo deveria estar no singular.
- d) Não haveria desvio da norma culta se o núcleo do sujeito estivesse no plural ou se o sujeito fosse composto.

35 – A conjunção *e* pode assumir valores variados de acordo com a relação que estabelece entre os termos ou orações coordenadas. Assinale a alternativa em que a conjunção *e* tem valor de conclusão.

- a) **“Realizou todas as tarefas, e alcançou a glória de ser o primeiro aluno da turma.”**
- b) “Café a dois mil-réis, onde se viu isso! E ele que, anos atrás, vendera-o a trinta!”
- c) “As meninas estavam bem guardadas na casa das tias solteironas, e muito bem guardadas.”
- d) “... os agregados andavam esfomeados; as roupas, em trapos, imundos, e a trabalhar ainda...”.

36 – Leia os trechos a seguir e considere as afirmações relativas a eles quanto à concordância verbal.

- I- *... mas para um sentir a mão do outro **precisam** se agarrar ambos a qualquer velha besteira: você se lembra daquela tarde...* — de acordo com a norma padrão, o verbo destacado obrigatoriamente deveria flexionar-se no singular.
- II- *Os analistas acreditam que, se não **existirem** turbulências na economia mundial, o desemprego continuará em queda ao longo do ano.* — a substituição de *existirem* por *houverem* manteria a frase correta.
- III- *O péssimo estado de conservação de muitas rodovias brasileiras **causam** prejuízos de milhões de reais ao país.* — nesse caso, é facultativa a concordância verbal: no plural, o verbo concorda com *muitas rodovias brasileiras*, e no singular, o verbo passa a concordar com *O péssimo estado de conservação*.

Está(ão) **incorreta(s)** a(s) afirmação(ões) em

- a) **I, II e III.**
- b) I apenas.
- c) II apenas.
- d) II e III apenas.

37 – Dos termos destacados nos trechos abaixo, encontra-se objeto direto em:

- a) “Com dor, **da gente** fugia antes que esta assim crescesse”
- b) **“folheada, a folha de um livro repete (...)** e **nada** finge vento em folha de árvore”
- c) “De repente lá vinha **um homem** a cavalo. Eram dois..”
- d) “E através da piedade aparecia a Ana **uma vida cheia de náusea doce...**”

38 – Leia:

*Ó solidão **do boi** no campo!
O navio-fantasma passa
Em silêncio na rua **cheia**.
Se uma tempestade **de amor** caísse!*

Em relação às palavras destacadas nos versos acima, é correto afirmar que há

- a) **duas locuções adjetivas.**
- b) dois adjetivos biformes.
- c) dois adjetivos compostos.
- d) uma locução adjetiva apenas.

39 – Assinale a alternativa em que o termo destacado sofre derivação imprópria.

- a) Como está, **doutor**?
- b) Finalmente, seria **doutor**.
- c) **Suspirava pelos cantos: “Doutor!”**
- d) Não mais seria o comum dos homens que não é **doutor**.

40 – Em qual alternativa há eufemismo?

- a) Itabira é apenas uma fotografia na parede/ Mas como dói!
- b) Algum sábio já afirmara: agir na paixão é embarcar durante a tempestade.
- c) Ó mar salgado, quanto do teu sal/ São lágrimas de Portugal!
- d) **Continuou a conversa interrompida com a senhora gorda, que tinha muitos brilhantes, mas uma terrível falta de ouvido...**

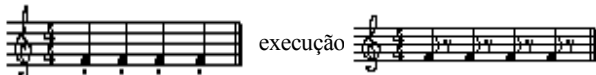
AS QUESTÕES DE 41 A 100 REFEREM-SE À ESPECIALIDADE DE MÚSICA

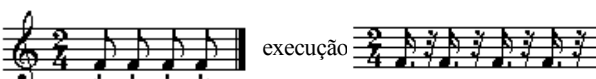
41 – Marque V (verdadeiro) ou F (falso) e assinale a alternativa que apresenta a seqüência correta.

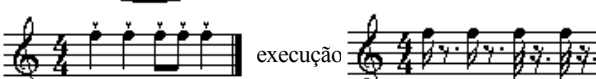
- () Tonulação é a passagem de um para outro tom.
- () A palavra modulação vem do grego e significa moldar.
- () Às vezes modula-se mesmo que a melodia não apresente alterações características de uma nova tonalidade.
- () Na música atonal, só pode ser usada modulação passageira.


- a) V – V – F – F
- b) V – F – V – V
- c) F – F – F – V
- d) **V – F – V – F**

42 – Observe os trechos musicais abaixo e assinale a alternativa **incorreta** quanto à execução.

a) 

b) 

c) 

d) 

43 – Preencha a lacuna abaixo e, em seguida, assinale a alternativa correta.

O acento dinâmico ou _____ corresponde ao acento indicado pelo compositor como meio de expressão.

- a) métrico.
- b) modal.
- c) artificial.
- d) **agógico.**

44 – Associe a coluna da esquerda com a da direita e assinale a alternativa que apresenta a seqüência correta.

- 1- Mordente () não forma com a nota real um intervalo de segunda.
- 2- Apojatura irregular () é um ornamento que se compõe de duas notas que precedem a nota real.
- 3- Acicatura () é executado no meio ou no final da nota real.
- 4- Grupeto medial () na sua execução tira a duração do final da nota que a antecede e não do início da nota seguinte.

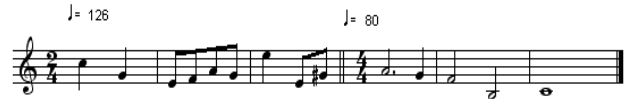
- a) **2 – 1 – 4 – 3**
- b) 1 – 2 – 3 – 4
- c) 2 – 4 – 1 – 2
- d) 3 – 1 – 4 – 2

45 – Analise os acordes grafados abaixo e assinale a alternativa que corresponde respectivamente às suas inversões.



- a) 1ª Inv - 1ª Inv - Est. Fund - 1ª Inv - 2ª Inv
- b) 1ª Inv - 2ª Inv - Est. Fund - 1ª Inv - 3ª Inv
- c) **Est Fund. - 2ª Inv - 1ª Inv - 3ª Inv - 1ª Inv**
- d) Est Fund. - 1ª Inv - 2ª Inv - 3ª Inv - 2ª Inv

46 – Assinale a alternativa correta quanto à indicação metronômica dos andamentos.



- a) **Rápidos – Médios**
- b) Médios – Médios
- c) Médios – Lentos
- d) Rápidos – Lentos

47 – Marque V (verdadeiro) ou (F) falso e assinale a alternativa que apresenta a seqüência correta.

- () Semitom cromático é formado por duas notas do mesmo nome (entoação diferente).
- () Um tom é formado por dois semitons cromáticos.
- () O semitom diatônico é formado por duas notas iguais (sons sucessivos).
- () O intervalo de tom é formado por dez pequeníssimas comas.

- a) **V – F – F – F**
- b) V – F – V – F
- c) F – V – V – F
- d) F – V – F – V

48 – Assinale a alternativa que contenha a afirmativa correta.

- a) O numerador determina a 4ª parte do compasso como referência e o denominador indica a figura que representa a unidade de tempo.
- b) O numerador indica a figura que representa a unidade de tempo e o denominador determina o número de tempos do compasso.
- c) **O numerador determina o número de tempos do compasso e o denominador indica a figura que representa a unidade de tempo.**
- d) O numerador determina a semibreve como referência e o denominador indica a figura que representa a unidade de tempo.

49 – Leia o texto abaixo e, a seguir, assinale a alternativa correta.

Antigamente, era usada uma clave de sol na 1ª linha. A clave de sol na 1ª linha deixou de ser empregada porque

- a) suas notas ficavam exatamente iguais às da clave de fá na 4ª linha, embora fossem entoadas 1 oitava abaixo da clave de sol na 1ª linha.
- b) **suas notas ficavam exatamente iguais às da clave de fá na 4ª linha, embora fossem entoadas 2 oitavas abaixo da clave de sol na 1ª linha.**
- c) as notas da clave de fá na 4ª linha são entoadas iguais a da clave de sol na 2ª linha.
- d) as notas da clave de sol são entoadas iguais a da clave de fá na 3ª linha.

50 – Tendo como som gerador a nota Mi 1, assinale a alternativa que apresenta o 7º harmônico.

- a) Ré 4
- b) Ré# 4
- c) Mi 4
- d) Lá 4

51 – Leia o texto abaixo e assinale a alternativa correta.

Os negros reuniam-se nas senzalas cantando e dançando, procurando afogar nos seus cantos e danças suas mágoas e temores. Davam a essas reuniões o nome de

- a) Batuques
- b) Maracatu
- c) Cateretê
- d) Lundu

52 – Assinale a alternativa que completa corretamente a lacuna do texto a seguir.

O ritmo da música grega era intimamente ligado ao ritmo da

- a) cítara
- b) escala
- c) poesia
- d) estrofe

53 – Relacione as colunas abaixo e, em seguida, assinale a alternativa correta.

- | | |
|--------------------|--|
| 1- Giacomo Puccini | () Compositor francês autor do célebre “Bolero”. |
| 2- Ravel | () Músico húngaro autor de “Suíte de Dança”. |
| 3- Bela Bartok | () Músico espanhol autor de grande número de peças para piano. |
| 4- Isaac Albenisz | () Músico italiano autor das Óperas “Nannon Lescaut”, “Boemia”, “Madame Butterfly”. |

- a) 2 – 3 – 4 – 1
- b) 2 – 4 – 1 – 3
- c) 3 – 2 – 4 – 1
- d) 2 – 1 – 3 – 4

54 – Marque V (verdadeiro) ou F (falso) e assinale a alternativa que apresenta a seqüência correta.

- () O autor da letra do Hino Nacional Brasileiro é Olavo Bilac.
 - () O autor da música do Hino Nacional Brasileiro é Francisco Manuel da Silva.
 - () O autor da letra do Hino Nacional Brasileiro é Osório Duque Estrada.
 - () O Hino Nacional Brasileiro foi, primeiramente, chamado “Marcha Triunfal”.
- a) V – F – V – V
 - b) F – V – V – V
 - c) F – F – F – V
 - d) V – V – F – F

55 – Assinale a alternativa que **não** é tom vizinho de Ré menor.

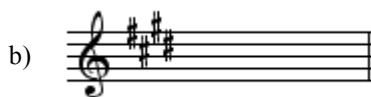
- a) Fá Maior
- b) Dó Maior
- c) Mi menor
- d) Sol menor

56 – Assinale a alternativa que completa corretamente as lacunas do texto abaixo.

A _____ é a figura de maior duração e tomada como unidade na divisão proporcional dos valores.

- a) semínima
- b) semibreve
- c) mínima
- d) breve

57 – Assinale a alternativa que corresponde à armadura de clave da escala de fá# menor?



58 – Observe as citações abaixo.

Para reconhecermos o tom em que está escrito um trecho de uma música devemos atentar na

- 1- armadura de clave.
- 2- alteração accidental (do VII grau) que caracteriza o modo menor.
- 3- alteração (do IV grau) da escala.
- 4- última nota da melodia.

Está(ão) correta(s)

- a) apenas 1
- b) 1, 2 e 3
- c) 1, 2 e 4
- d) 1 e 3

59 – Assinale a alternativa que apresenta corretamente as quatro propriedades do som.

- a) Duração, intensidade, timbre e dinâmica.
- b) Intensidade, timbre, melodia e duração.
- c) Altura, duração, intensidade e timbre.
- d) Timbre, harmonia, altura e dinâmica.

60 – Assinale a alternativa que completa corretamente a lacuna do texto abaixo.

A clave de dó na terceira linha também é chamada de clave

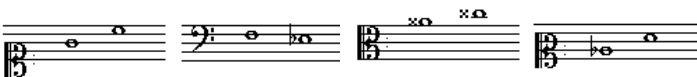
- a) setticlavio.
- b) de oboé.
- c) **de viola.**
- d) média.

61 – Leia o texto da letra do Hino Nacional Brasileiro e assinale a alternativa que completa, correta e respectivamente, as lacunas abaixo.

“Nossa vida, _____, mais amores”.
 “Paz no futuro e glória _____”.
 “Mas, se ergues _____ a clava forte”.
 “Nem teme, quem te adora, _____”.

- a) **no teu seio; no passado; da justiça; a própria morte.**
- b) em teu seio; ao passado; à justiça; na própria morte.
- c) o teu seio; do passado; em justiça; oh própria morte.
- d) nos teus seios; seu passado; com a justiça; própria morte.

62 – Analise os intervallos abaixo e assinale a alternativa que apresenta a sequência correta.



- a) 4ª justa; 2ª menor; 3ª Maior; 4ª diminuta.
- b) **4ª justa; 2ª Maior; 3ª menor; 4ª aumentada.**
- c) 4ª diminuta; 2ª diminuta; 3ª menor; 4ª justa.
- d) 4ª diminuta; 2ª menor; 3ª Maior; 4ª diminuta.

63 – Antigamente cada voz usava uma clave particular. A voz de tenor usava a clave de

- a) Fá na 4ª linha.
- b) Fá na 3ª linha.
- c) Dó na 3ª linha.
- d) **Dó na 4ª linha.**

64 – Assinale a alternativa que completa corretamente as lacunas do texto abaixo.

Intervallos _____ são os que têm um _____ cromático a mais que os justos ou maiores.

- a) aumentados – tom
- b) diminutos – semitom
- c) diminutos – intervalo
- d) **aumentados – semitom**

65 – Complete as lacunas abaixo e, a seguir, assinale a alternativa correta.

Na inversão dos intervallos, observa-se o seguinte:

O intervalo de 2ª menor depois de invertido passa a ser de _____ e o intervalo de _____ passa a ser 3ª menor.

- a) **7ª Maior – 6ª Maior.**
- b) 6ª menor – 7ª menor.
- c) 7ª menor – 6ª menor.
- d) 4ª justa – 7ª diminuta.

66 – Relacione as colunas e assinale a alternativa com a sequência correta.

1-	() Contraponto irregular
2-	() Síncopa regular
3-	() Contraponto regular
4-	() Síncopa irregular

- a) **2 – 1 – 4 – 3**
- b) 1 – 3 – 2 – 4
- c) 3 – 2 – 1 – 4
- d) 4 – 3 – 2 – 1

67 – Marque V (verdadeiro), F (falso) e assinale a alternativa que apresenta a sequência correta.

()	=	16	
()	=	16	
()	=	16	
()	=	8	
()	=	8	

- a) V – F – F – V – V – F
- b) **V – V – F – F – F – F**
- c) F – F – V – F – V – F
- d) V – V – F – F – F – V

68 – A expressão é um termo indicativo de um estado de espírito. É uma indicação que orienta ao intérprete a intenção do _____.

Assinale a alternativa que completa corretamente a lacuna do texto acima.

- a) **autor**
- b) músico
- c) maestro
- d) ouvinte

69 – O ornamento apresentado abaixo é uma apojatura



- a) breve inferior
- b) breve superior
- c) longa superior
- d) longa inferior

70 – Assinale a alternativa que completa corretamente a lacuna do texto abaixo.

Os principais elementos da _____ são: sujeito, resposta, contra-sujeito e stretto.

- a) fuga
- b) ópera
- c) sonata
- d) música religiosa

71 – Em qual forma de escala encontramos o intervalo de 2º aumentada?

- a) primitiva
- b) diatônica
- c) melódica
- d) harmônica

72 – Complete a lacuna abaixo e assinale a alternativa correta.

Há um tipo moderno de grupo instrumental denominado banda sinfônica, onde figuram, além dos instrumentos próprios das bandas, os instrumentos de arco. Este tipo de banda é também chamado _____.

- a) Banda de Concerto
- b) Banda de Coreto
- c) Banda Marcial
- d) Orquestra

73 – Leia as assertivas abaixo.

I- A altura do som consiste na maior ou menor elevação do som, e depende do maior ou menor número de vibrações executadas num tempo dado.

II- Quanto mais rápidas forem as vibrações mais grave será o som.

III- Quanto mais lentas forem as vibrações mais grave será o som

Quanto à definição da propriedade do som, está(ão) correto(s):

- a) apenas I
- b) II e III
- c) I e II
- d) I e III

74 – O “staccato”, palavra de origem italiana, tem uma função na execução musical e é chamado de

- a) cadência interrompida.
- b) ponto de diminuição.
- c) som curto.
- d) leveza.

75 – Na constituição da escala cromática entram __ notas naturais e __ alteradas, formando __ semitons.

Assinale a alternativa que preenche correta e respectivamente, as lacunas acima.

- a) 8 – 7 – 13
- b) 7 – 13 – 8
- c) 8 – 5 – 12
- d) 7 – 12 – 7

76 – Qual alternativa completa, correta e respectivamente, as lacunas abaixo?

A escala artificial contém __ notas: __ diatônicas e __ cromáticas.

- a) 8; 4; 4.
- b) 7; 4; 3.
- c) 12; 7; 5.
- d) 12; 5; 7.

77 – Assinale a alternativa que completa corretamente a lacuna do texto abaixo.

A vibração _____ produz sons de altura definida, chamados sons musicais ou notas musicais.

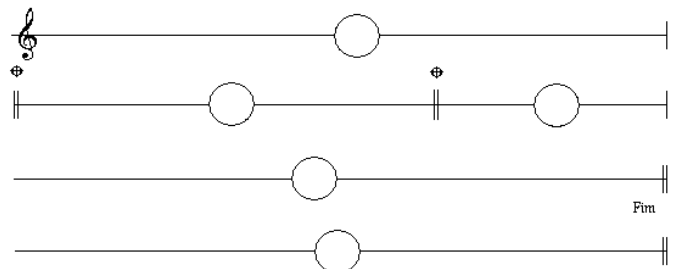
- a) regular
- b) irregular
- c) sucessiva
- d) simultânea

78 – Relacione a coluna da esquerda com a da direita e assinale a alternativa que apresenta a seqüência correta.

- 1- É o baixo sem indicações () Baixo com número 6 de acordes através de cifragem.
- 2- Acorde de quinta em estado () Baixo com número 6/4. fundamental.
- 3- Primeira inversão do acorde () Baixo contínuo. de quinta.
- 4- Segunda inversão do acorde () Baixo sem número de quinta

- a) 3 – 4 – 1 – 2
- b) 4 – 3 – 2 – 1
- c) 3 – 2 – 1 – 4
- d) 1 – 2 – 3 – 4

79 – De acordo com o exemplo abaixo, marque a alternativa que contém a repetição correta.



- a) 1 – 2 – 3 – 4 – 5 – 1 – 3 – 4
- b) 1 – 3 – 2 – 4 – 5 – 3 – 4 – 1
- c) 1 – 2 – 4 – 3 – 3 – 4 – 5 – 1
- d) 1 – 2 – 2 – 4 – 3 – 3 – 1 – 5

D.C. al \oplus
Do \oplus ao Fim

80 – Qual alternativa apresenta o acorde de 5 sons na 2ª Inversão?

- a)
- b)
- c)
- d)

81 – Considerando o “uníssono das claves”, relacione a coluna da esquerda com a da direita e assinale a alternativa que contém a sequência correta

- | | | |
|----|-----|--|
| 1) | () | |
| 2) | () | |
| 3) | () | |
| 4) | () | |

- a) 1 – 2 – 3 – 4
 b) 2 – 1 – 4 – 3
 c) 3 – 4 – 1 – 2
 d) 4 – 3 – 2 – 1

82 – Assinale a alternativa correta:

Compositor nascido na Áustria. Músico de concepções ultra-modernistas, consagrou-se ao sistema dodecafônico; seu estilo é chamado expressionista.

- a) Schoenberg, Arnoldo
 b) Hindemith, Paulo
 c) Honegger, Artur
 d) Debussy, Claude

83 – Assinale a alternativa que **não** é um acorde de quinta alterado.

- a)
- b)
- c)
- d)

84 – Assinale a alternativa correta.

O acorde de Décima terceira é um acorde de 7 sons. Esse acorde pode ser considerado como sobreposição de:

- a) três acordes de quinta.
 b) três acordes de sétima.
 c) dois acordes de quinta.
 d) dois acordes de décima primeira.

85 – Relacione a coluna da esquerda com a da direita e assinale a alternativa com a sequência correta.

- | | | |
|----|-----|--|
| 1 | () | Improvisar seguindo aproximadamente a trajetória dada. |
| 2- | () | Continuar tocando o mesmo modelo. |
| 3- | () | Acelerando. |
| 4- | () | Indica a duração da nota. |
- a) 2 – 1 – 3 – 4
 b) 3 – 2 – 4 – 1
 c) 3 – 4 – 1 – 2
 d) 4 – 3 – 2 – 1

86 – Qual alternativa apresenta um acorde de 7ª diminuta?

- a)
- b)
- c)
- d)

87 – Marque a alternativa que apresenta a escala do modo litúrgico mixolídio grafada corretamente.

- a)
- b)
- c)
- d)

88 – Qual compositor romântico foi o criador do Drama Lírico Sinfônico?

- a) Liszt
- b) **Wagner**
- c) Schubert
- d) Mendelssohn

89 – Assinale a alternativa que completa correta e respectivamente as lacunas do texto abaixo.

De acordo com a _____ e o timbre, as vozes _____ se classificam em: soprano, meio soprano e contralto.

- a) voz - masculinas
- b) **tessitura - femininas**
- c) tessitura - masculinas
- d) intensidade - femininas

90 – Assinale a alternativa que completa corretamente as lacunas do texto abaixo.

Predomina na música contemporânea o conceito da _____ e da _____.

- a) melodia; dinâmica.
- b) harmonia; melodia.
- c) improvisação; arritmia.
- d) **politonalidade; atonalidade.**

91 – Qual alternativa preenche corretamente as lacunas do texto abaixo?

São consideradas as principais notas atrativas: o _____ grau e o _____ grau.

- a) I; IV.
- b) VII; III.
- c) II; VI.
- d) **VII; IV.**

92 – Como é chamada a sobreposição de ritmos diferentes?

- a) Monorritmia
- b) **Polirritmia**
- c) Disritmia
- d) Arritmia

93 – Marque a alternativa que completa corretamente a lacuna do texto abaixo.

A _____ é um sinal que, colocado acima ou abaixo de uma nota, indica que se deve prolongar a duração do som mais tempo do que o seu valor estabelecido.

- a) **fermata**
- b) ligadura
- c) expressão
- d) articulação

94 – Quantas bandeiras tem a pausa da semifusa?

- a) Três
- b) **Quatro**
- c) Trinta e duas
- d) Sessenta e quatro

95 – Dada a melodia abaixo para instrumentos em Dó, assinale a alternativa que apresenta correta e respectivamente a transposição para os seguintes instrumentos: Trompete Bb – Clarineta A – Flauta C – Sax Barítono Eb – Trompa F.



- a)
- b)
- c)
- d)

96 – Assinale a alternativa que apresenta corretamente os nomes das escalas maiores sustentadas que se sucedem por quintas justas ascendentes.

- a) Si, Mi, Lá, Ré, Sol, Fá
- b) Fá, Dó, Sol, Ré, Lá, Mi, Si
- c) **Sol, Ré, Lá, Mi, Si, Fá#, Dó#**
- d) Mi, Si, Fá#, Dó#, Sol, Lá, Mi

97 – Dentro do assunto expressão musical, marque V (verdadeiro) ou F (falso) e assinale a alternativa que apresenta a seqüência correta.

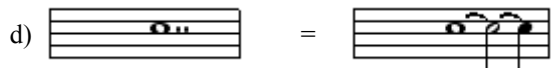
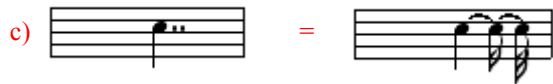
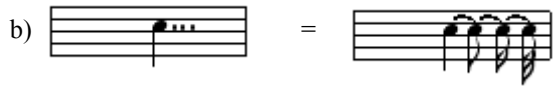
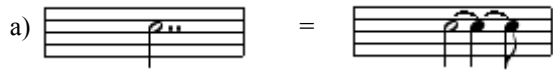
- () Scherzoso – Brincando, gracejando.
- () Sordamente – Solene
- () Vigoroso – Veloz
- () Timoroso – Com medo
- a) **V – F - F- V**
- b) F – V - V- F
- c) V – F - V- F
- d) F – V - F- V

98 – Observe o trecho musical e assinale a alternativa que responda o que significa a coroa sobre uma barra dupla.



- a) **Parada**
- b) Cesura
- c) Fermata
- d) Suspensão

99 – As figuras pontuadas a seguir foram substituídas por figuras ligadas. Assinale a alternativa em que essa substituição está **incorreta**.



100 – Preencha a lacuna abaixo e, em seguida, assinale a alternativa correta.

A palavra “escala” tem a sua origem no latim “scala” que significa _____.

- a) artificial
- b) exótica
- c) natural
- d) **gama**