



COMANDO DA AERONÁUTICA
DEPARTAMENTO DE ENSINO DA AERONÁUTICA
ESCOLA DE ESPECIALISTAS DE AERONÁUTICA

CÓDIGO DA
PROVA
76

**EXAMES DE ESCOLARIDADE E DE CONHECIMENTOS ESPECIALIZADOS DO EXAME DE
ADMISSÃO AO ESTÁGIO DE ADAPTAÇÃO À GRADUAÇÃO DE SARGENTO – EAGS B – 1 / 2009**

PROVA DE LÍNGUA PORTUGUESA E RADIOLOGIA

Gabarito Oficial

AS QUESTÕES DE 01 A 40 REFEREM-SE À LÍNGUA PORTUGUESA

Aniversário

Álvaro de Campos

No tempo em que festejavam o dia dos meus anos,
Eu era feliz e ninguém estava morto.
Na casa antiga, até eu fazer anos era uma tradição de há séculos,
E a alegria de todos, e a minha, estava certa com uma religião
qualquer.

(...)
O que eu sou hoje é terem vendido a casa,
É terem morrido todos,
É estar eu sobrevivente a mim-mesmo como um fósforo frio ...

(...)
Pára, meu coração!
Não penses! Deixa o pensar na cabeça!
Ó meus Deus, meu Deus, meu Deus!
Hoje já não faço anos.
Duro.

Somam-se-me dias.
Serei velho quando o for.
Mais nada.
Raiva de não ter trazido o passado roubado na algibeira!...

O tempo em que festejavam o dia dos meus anos!...

Vocabulário:

algibeira: bolso que faz parte integrante da roupa

As questões de 01 a 04 referem-se ao texto acima.

01 – Os versos “*O que eu sou hoje é terem vendido a casa,/ É terem morrido todos,/ É estar eu sobrevivente a mim-mesmo como um fósforo/ frio...*” significam que

- a) as coisas mais importantes de sua vida se foram, e ele sofre com isso.
- b) o que havia de mais importante na sua vida sobrevive com ele.
- c) suas perdas não o atingiram de forma alguma.
- d) ele vive na mesma situação do passado.

02 – No verso: “*Raiva de não ter trazido o passado roubado na algibeira!...*”, o eu poético

- a) sente raiva porque era tão feliz quanto é hoje.
- b) traz o passado “nos bolsos”, o que seria para ele sinônimo de tristeza.
- c) guarda lembranças felizes da infância, mas se enraivece porque não quer nada do passado.
- d) sente um forte desejo de vivenciar um presente tão prazeroso quanto o foi seu passado.

03 – Nos seis primeiros versos, qual palavra revela que os aniversários eram festejados sempre?

- a) morto
- b) religião
- c) ninguém
- d) tradição

04 – Em qual alternativa os versos revelam que o eu poético valoriza mais o passado que o presente?

- a) “Eu era feliz e ninguém estava morto.”
“Hoje já não faço anos./ Duro.”
- b) “Na casa antiga, até eu fazer anos era uma tradição de há séculos.”/ “No tempo em que festejavam o dia dos meus anos!...”
- c) “Serei velho quando o for./ Mais nada.”
- d) “Pára, meu coração!/ Não penses! Deixa o pensar na cabeça.”

05 – Assinale a alternativa que faz a **incorreta** classificação das locuções adverbiais destacadas.

- a) Não aceito, **de modo algum**, esse tratamento que estamos recebendo aqui. – *negação*
- b) Conheci o Palácio de Versalhes **por dentro**. – *lugar*
- c) **Sem dúvida** ela estará no local marcado amanhã pela manhã. – *modo*
- d) **De vez em quando**, dão-nos o respeito que merecemos. – *tempo*

06 – Assinale a alternativa em que a intercalação compreendida entre parênteses confere à frase um sentido oposto.

- a) Já houve tempo em que os países subdesenvolvidos chegaram a dever (a quantia ínfima) trezentos bilhões de dólares.
- b) Os atores mais consagrados são também (pasmem!) os mais criticados.
- c) Quando o vi (de longe), praticamente não o reconheci.
- d) **A vida que (não) vivi, podia ser tema de um romance.**

07 – Desenvolvendo-se a oração reduzida em “*Nascido num país sem tradição científica, Schenberg conviveu com alguns dos maiores cientistas do século*”, tem-se, sem prejuízo do sentido, a seguinte oração:

- a) Como nasceu num país sem tradição científica...
- b) Já que nasceu num país sem tradição científica...
- c) Quando nasceu num país sem tradição científica...
- d) **Embora tenha nascido num país sem tradição científica...**

08 – Classifica-se como advérbio de intensidade apenas a palavra destacada em:

- a) O seu trabalho precisa de **mais** ajustes.
- b) **Jamais** poderia imaginar que seria enganado daquela maneira.
- c) O segredo da felicidade é viver **intensamente** cada momento.
- d) **A apresentação da bailarina foi quase perfeita, não fosse o pequeno desequilíbrio ao final do número.**

09 – Em qual alternativa o termo destacado classifica-se como predicativo do sujeito?

- a) **Na literatura, às vezes, crianças tornam-se fadas.**
- b) A moça encontrou **aborrecidos** os seus pais.
- c) Políticos **honestos** são raridade hoje em dia.
- d) Acho os seus pedidos **razoáveis**.

10 – Em qual das alternativas o termo em destaque exerce a função sintática de predicativo do objeto?

- a) O juiz **intransigente** condenou o réu.
- b) O prefeito, **preocupado**, recebeu o eleitor.
- c) **O fracasso da equipe deixou boquiabertos os torcedores.**
- d) É aconselhável que a convivência entre colegas de profissão seja **harmoniosa**.

11 – Assinale a alternativa em que a palavra “que” introduz oração subordinada substantiva.

- a) A responsabilidade que se põe para cada ser humano hoje é de transformação profunda de nossa relação com o planeta Terra.
- b) Todo o conhecimento de que um homem é capaz seria simultaneamente conhecido por todos, se todos fôssemos livres.
- c) Não se preocupe, que os acontecimentos seguem o seu curso normal.
- d) **Não há dúvidas de que, para vencer na vida, os sacrifícios muitas vezes são inevitáveis.**

12 – Em qual alternativa **não** há adjunto adverbial?

- a) **O pátio da fábrica está lotado de carros novos.**
- b) Do carro, ela proferiu as últimas palavras ao filho.
- c) Ele saiu do carro para me abraçar e dizer um até breve.
- d) Meu marido vai de carro para o trabalho quando o tráfego não está intenso.

13 – Assinale a alternativa que contém uma oração sem sujeito.

- a) **Esperança e fé haverá sempre na vida dos otimistas.**
- b) Na hora do comício, choveu papel picado na rua.
- c) Apareceram muitos candidatos para a vaga.
- d) Tratava-se de um caso raro.

14 – Leia:

“Os refugiados afegãos já são um terço de todos os expatriados miseráveis do mundo. O desafio humanitário para o Ocidente é monumental.” (Veja, outubro de 2001, p. 41)

Os dois períodos acima poderiam ser unidos num único período explicitando-se o nexos entre eles pela seguinte conjunção coordenativa:

- a) mas
- b) **logo**
- c) porque
- d) contudo

15 – Das alternativas que se seguem, apenas uma **não** apresenta predicado verbal. Assinale-a.

- a) O caminhão de leite virou toda a carga na rodovia.
- b) Meu avô viveu muitos anos após sua aposentadoria.
- c) O estudioso acha o caminho para o sucesso nas provas.
- d) **Após uma noite bem-dormida, ele se achava mais tranqüilo.**

16 – Quanto ao gênero dos substantivos em negrito nas frases, assinale a alternativa **incorreta**.

- a) Para facilitar a explicação, o palestrante apresentou um **diagrama**.
- b) Ao ser interrogado, o suspeito admitiu ser o **cabeça** de toda a operação.
- c) O **dilema** era saber se estudaria durante o feriado ou se viajaria com os amigos.
- d) **Porque permaneceria mais um dia na cidade, decidi reservar uma outra pernóite no hotel.**

17 – Com relação às regras de concordância do verbo haver, complete os espaços nas orações e, em seguida, assinale a alternativa que contém a seqüência correta.

- I- Apenas metade dos meninos _____ de comparecer ao jogo.
 - II- Ainda _____ muitos momentos felizes para vivermos.
 - III- _____ situações pelas quais tive de passar, das quais jamais me esquecerei.
- a) haveria; hão; Houveram
 - b) haveria; haverão; Haviam
 - c) **haveriam; haverá; Houve**
 - d) houvesse; há; Hão

18 – Assinale a alternativa que apresenta a correta classificação da oração em negrito do seguinte período:

*A chama de um amor **que chegou ao fim** jamais se acende novamente.*

- a) oração subordinada substantiva completiva nominal
- b) oração subordinada adverbial temporal
- c) **oração subordinada adjetiva restritiva**
- d) oração subordinada adverbial final

19 – Leia:

Iniciativas incomodavam meu chefe. Um dia, em uma reunião, resolvi dar minha opinião sobre um assunto. No final, de maneira que só eu pudesse ouvir, ele segurou firme meu braço e _____:

— Anselmo, o senhor só me abre essa boca quando eu mandar.

Assinale a alternativa cujo verbo preenche, com correção e adequação de sentido, a lacuna do trecho lido.

- a) exclamou
- b) **decretou**
- c) vociferou
- d) inquiriu

20 – Coloque certo (C) ou errado (E) para a forma plural dos substantivos abaixo.

- () o abdômen – os abdômenes
- () a gravidez – as gravidezes
- () o caráter – os caracteres
- () o cidadão – os cidadãos
- () o troféu – os troféis

Assinale a alternativa com a seqüência correta.

- a) E, E, C, C, C
- b) E, C, E, C, E
- c) C, E, E, E, C
- d) **C, C, C, E, E**

21 – Leia:

Cristiano preferia acreditar que os anjos jamais descuidavam de nossa proteção.

O trecho em negrito é classificado como objeto indireto. Dos períodos que se seguem, qual apresenta também um objeto indireto em sua estrutura?

- a) Todos têm necessidade de dinheiro.
- b) A casa de praia ficou fechada no verão.
- c) Quero viver, sim; mas viver de verdade.
- d) **Enfurecida, a população investiu contra a polícia.**

22 – Marque a opção em que há correta correspondência entre as palavras e seu processo de formação.

- a) ataque / dispor – derivação regressiva
- b) pichação / imparcial – derivação sufixal
- c) **engordar /enlouquecer – derivação parassintética**
- d) desigualdade / ajoelhar – derivação prefixal e sufixal

23 – Assinale a alternativa em cujo período se verifica a presença de agente da passiva.

- a) O tolo morre pela língua.
- b) O assaltante escapou pela porta dos fundos.
- c) **O muro foi derrubado pela população enfurecida.**
- d) Pela dificuldade do programa, tive de me preparar bem.

24 – Assinale a alternativa na qual o acento indicador de crase **não** foi empregado corretamente.

- a) A morosidade é um dos caminhos que conduzem à impunidade.
- b) Creditou às noites bem-dormidas a excelente disposição para o trabalho.
- c) **O professor de literatura disse que emprestaria seu livro à quem o quisesse.**
- d) À medida que avançava na resolução das questões da prova, o candidato ia ganhando mais confiança em si.

25 – No vocábulo **fiéis**, ocorrem simultaneamente dois tipos de encontro vocálico: um hiato e um ditongo. Assinale a alternativa em cuja palavra se verifica o mesmo fenômeno.

- a) pastéis
- b) **folião**
- c) espólio
- d) leite

26 – Assinale a alternativa em que o pronome oblíquo átono desempenha função sintática de objeto direto.

- a) Peço-te ajuda sem receio.
- b) Restavam-me as lágrimas e a dor.
- c) Às crianças, dê-lhes carinho e atenção.
- d) **Encontraram-nas alegres e esperançosas.**

27 – Assinale a alternativa cuja forma verbal em negrito se encontra na voz reflexiva.

- a) A diretora, sempre compreensiva, **dispensou-nos** das aulas naquele dia.
- b) Enquanto conversávamos na sala, **interromperam-nos** três vezes.
- c) **Disseram-nos** que não encontraríamos dificuldades no trabalho.
- d) **Para comprar a casa nova, endividamo-nos** até o pescoço.

28 – Em qual alternativa a oração destacada é coordenada conclusiva?

- a) Roberto Carlos não só canta **mas também compõe**.
- b) Cumprimente-o, **pois hoje é seu aniversário**.
- c) O candidato estava preparado, **entretanto não obteve classificação no concurso**.
- d) **Não tinha mais nenhuma chance com o ex-namorado, portanto desistiu de procurá-lo.**

29 – Assinale a alternativa que aponta a correta correspondência entre o adjetivo e sua forma de superlativo absoluto sintético.

- a) sagrado – sagradíssimo
- b) **magro – macérrimo**
- c) sábio – sabilíssimo
- d) fácil – facíssimo

30 – Assinale a alternativa em que a regência verbal **não** obedece à norma culta.

- a) A professora lembrou-se de que não haveria prova.
- b) Quando chegar o pagamento, ele comprará o livro de que precisa.
- c) Seus beijos e seus carinhos são coisas de que jamais me esqueço.
- d) **O futuro para a Educação brasileira que os professores aspiram está muito longe.**

31 – Em qual das alternativas o pronome destacado foi empregado **incorretamente**?

- a) Este é o projeto, **que** será desenvolvido no próximo ano.
- b) Visitei a cidade **cujo** prefeito foi preso por atentado ao pudor.
- c) Os alunos visitaram a cidade **onde** Euclides da Cunha construiu uma ponte.
- d) **Seu olhar se fixou no corrimão da escada, onde** degraus não voltaria a pisar jamais.

32 – Leia:

- I- Quando ele **trazer** os documentos, encaminharei seu processo.
- II- Quando o **vires**, entrega-lhe os documentos que serão necessários para a matrícula.
- III- Se você **pôr** os documentos na mesa antes do intervalo do café, eu os guardarei.
- IV- **Traga** seus documentos para que possamos efetuar sua matrícula no próximo curso.

A seqüência que apresenta frases cujas formas verbais estão empregadas **incorretamente** é

- a) II e III.
- b) **I e III.**
- c) III e IV.
- d) I e IV.

33 – Empregue corretamente os pronomes oblíquos átonos entre parênteses junto aos verbos destacados e marque P para próclise e E para ênclise.

- () Ao ver aquilo, saí apavorada, **deixando** para trás. (*as*)
- () Quem **disse** tamanho absurdo a meu respeito? (*lhe*)
- () Deus **livre** das pessoas de más intenções. (*nos*)
- () Nunca **amarei** mais do que a mim mesmo. (*te*)
- () Tudo **tornará** melhor após essa crise. (*se*)

A alternativa que contém a seqüência correta é

- a) P, E, E, E, E.
- b) P, P, E, P, P.
- c) E, E, P, E, E.
- d) **E, P, P, P, P.**

34 – Leia:

- I- Não **contem** com a ajuda do diretor.
- II- O livro **contem** páginas rasgadas.
- III- Amanhã, a **secretaria** do colégio estará fechada.
- IV- A **secretaria** do novo diretor não será promovida este ano.

Acentuam-se os termos destacados acima apenas em

- a) I e II.
- b) **II e IV.**
- c) II e III.
- d) I, II e III.

35 – Em qual alternativa o acento grave foi empregado corretamente?

- a) Ele atribuiu o insucesso à toda a família.
- b) **O trem partiu à uma hora de Belém muito lotado.**
- c) A chuva reteve-a no trabalho e, só pela madrugada, retornou à casa.
- d) Chegou Letícia a casa, e atirou-se a chorar sobre à cama desesperadamente.

36 – Leia:

*“Luz do Sol
que a folha traga e traduz
em verde novo, em folha,
em graça, em vida, em força, em luz”*

Os termos destacados acima têm, respectivamente, a função sintática de

- a) **adjunto adnominal e sujeito.**
- b) sujeito e adjunto adnominal.
- c) adjunto adnominal e objeto direto.
- d) objeto indireto e adjunto adnominal.

37 – Leia:

*“Espia a barriga estufada dos meninos,
A barriga cheia de vazio, de Deus sabe o quê.”*

O termo destacado, no texto acima, exerce a função sintática de

- a) **complemento nominal.**
- b) adjunto adnominal.
- c) objeto indireto.
- d) predicativo.

38 – Leia:

- I- “Ai, palavras, ai, palavras,
que estranha potência, a vossa!
Ai, palavras, ai palavras,
Sois de vento, ides no vento”
- II- “– Trabalho aqui nunca falta
a quem sabe trabalhar;
o que fazia o compadre
na sua terra de lá?”
- III “Vês?! Ninguém assistiu ao formidável
Enterro de tua última quimera.
Somente a Ingratidão – esta pantera –
Foi tua companheira inseparável.”

É correto afirmar que há

- a) vocativo em I, II e III.
- b) vocativo em I e III; aposto em II.
- c) aposto em I e II; ausência de vocativo e de aposto em III.
- d) **vocativo em I; aposto em III; ausência de vocativo e de aposto em II.**

39 – Leia:

- I- “Que noite fria! Na deserta rua tremem de medo os lampiões
sombrios
Densa garoa faz fumar a lua.”
- II- “Os tempos mudaram, no devagar depressa do tempo.”
- III- “Comerás o pão com o suor do teu rosto.
Este pão te custará lágrimas.”
- IV- “Eu sou o olhar que penetra nas camadas do mundo.”

As figuras de linguagem encontradas nos textos acima são, respectivamente,

- a) prosopopéia, metonímia, hipérbole, catacrese.
- b) hipérbole, eufemismo, catacrese, antítese.
- c) **prosopopéia, antítese, metonímia, metáfora.**
- d) eufemismo, metáfora, metonímia, prosopopéia.

40 – Leia:

Foi tal o atrevimento, que os amigos afastaram-se dele.

Em qual alternativa encontra-se uma oração subordinada com a mesma classificação da oração em destaque acima?

- a) Foi reprovado, **ainda que tivesse estudado com afinco.**
- b) **Sua fome era tanta, que comeu a fruta com casca e tudo.**
- c) Rasgue esses papéis, **para que não se arrependa mais tarde.**
- d) Guardarei seu segredo, **desde que não vá ferir alguém conhecido.**

AS QUESTÕES DE 41 A 100 REFEREM-SE À ESPECIALIDADE DE RADIOLOGIA

41 – De que local o técnico em radiologia comanda a produção do feixe de radiação?

- a) Gaveta *Potter-Bucky*.
- b) **Mesa de Comando.**
- c) Ampola de raios x.
- d) *Bucky* Mural.

42 – A densitometria óssea é usada para

- a) avaliação clínica.
- b) diagnosticar trauma e artrose.
- c) estudo e diagnóstico de entorse.
- d) **avaliar a resposta à terapia de osteoporose.**

43 – Uma radiografia subfixada (pouco fixada) pode apresentar uma transparência insuficiente, ou seja, as partes transparentes apresentam-se leitosas (esbranquiçadas). Isto ocorre devido

- a) a processadoras com velocidade variável, ocorrendo a perda da relação temperatura/velocidade.
- b) à iluminação de segurança inadequada.
- c) **à solução do fixador estar saturada.**
- d) ao aumento do véu de base.

44 – A carga elétrica total que atravessa uma seção transversal de um condutor num intervalo de tempo pode ser definida como

- a) **intensidade da corrente elétrica.**
- b) retificação da corrente elétrica.
- c) tensão elétrica.
- d) potência.

45 – As imagens tomográficas do crânio são vistas com dois tipos de janelas. Como é denominada a janela que permite a visibilidade do cérebro?

- a) Óssea.
- b) Centro.
- c) Largura.
- d) **Partes moles.**

46 – O princípio de _____ estabelece que as instalações e as práticas devem ser planejadas, implantadas e executadas de modo que a magnitude das doses individuais, o número de pessoas expostas e a probabilidade de exposições acidentais sejam tão baixos quanto razoavelmente exequíveis.

- a) limitação
- b) prevenção
- c) **otimização**
- d) justificação

47 – Qual deve ser o ângulo formado entre a perna e a coxa do paciente para a realização do Método de *Camp Coventry*?

- a) 130°
- b) **140°**
- c) 150°
- d) 160°

48 – Quais são as principais lesões detectáveis no estudo radiográfico do carpo (punho)?

- a) Fratura do osso pisiforme e luxações do osso trapezóide.
- b) Fratura do processo estilóide do rádio e luxação do olécrano.
- c) Luxação da articulação radioulnar e fratura do osso piramidal.
- d) **Rizartrose do polegar, escafóide (fraturas e pseudo artroses) e o semilunar-luxações.**

49 – Considerando a nomenclatura dentária, relacione a coluna da direita com a da esquerda, depois assinale a alternativa que apresenta a seqüência correta.

- | | |
|--------|--------------------------------|
| (A) 43 | () 3° molar superior direito |
| (B) 36 | () 1° molar superior esquerdo |
| (C) 24 | () 1° molar inferior esquerdo |
| (D) 18 | () canino inferior direito |

- a) D, C, A, E
- b) D, B, C, A
- c) **D, C, B, A**
- d) C, D, B, A

50 – Assinale a alternativa que completa, correta e respectivamente, as lacunas da assertiva abaixo.

AP em _____ e Perfil _____ são rotinas radiográficas básicas no exame de cotovelo.

- a) **extensão - interno**
- b) extensão - externo
- c) flexão - externo
- d) flexão - interno

51 – Como é denominada a membrana serosa que reveste internamente a cavidade pulmonar?

- a) Pleura pulmonar.
- b) Pleura visceral.
- c) **Pleura parietal.**
- d) Mediastino.

52 – A _____ é um exame realizado com uma infusão endovenosa contínua de uma solução de meio de contraste iodado hidrossolúvel, utilizada quando existe a necessidade de uma quantidade maior de contraste, como num caso de urgência sem preparo prévio do paciente.

- a) urografia
- b) pielografia
- c) **urografia dripping**
- d) urografia retrógrada

53 – O dente pode ser dividido basicamente em três regiões anatômicas:

- a) incisivos, caninos e molares.
- b) trago, acântio e pré-molar.
- c) **coroa, colo e raiz.**
- d) colo, molar e raiz.

54 – Como é denominado o estudo radiográfico das glândulas salivares maiores (parótidas, submandibulares e sublingual)?

- a) Cistografia.
- b) **Sialografia.**
- c) Hughston.
- d) Bitewing.

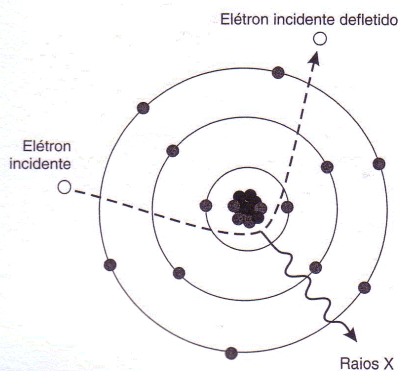
55 – A dentição decídua é geralmente composta por ___ dentes.

- a) 32
- b) 23
- c) 22
- d) 20

56 – Qual é o método de localização radiográfica indicado para visualização do 3º molar incluído, odontomas e corpos estranhos?

- a) Técnica de *Pabst*.
- b) Técnica de *Clark*.
- c) Técnica de *Moore*.
- d) **Técnica de *Miller-Winter*.**

57 – Que tipo de radiação podemos identificar pelo esquema abaixo?



- a) **de Bremsstrahlung.**
- b) Característica.
- c) Alfa.
- d) Beta.

58 – Qual é o maior e o mais resistente osso do pé?

- a) Cubóide.
- b) **Calcâneo.**
- c) Astrágalo.
- d) Maléolo lateral.

59 – O posicionamento do paciente para a radiografia das articulações dos quadris (coxo-femorais) em perfil externo é denominado método de

- a) *Whaites*.
- b) *Littleton*.
- c) *Cavézian*.
- d) ***Lowenstein*.**

60 – Em uma radiografia do antebraço que ficou subexposta, foram utilizados os seguintes fatores radiográficos: 40 kV e 2,5 mAs. Indique a opção que corrige a técnica utilizada.

- a) 40 kV e 2,0 mAs.
- b) **46 kV e 2,5 mAs.**
- c) 46 kV e 5,0 mAs.
- d) 50 kV e 7,0 mAs.

61 – Em uma Tomografia Computadorizada (TC) a matriz de apresentação da imagem digital é composta por linhas e colunas de pequenos blocos chamados

- a) centro.
- b) voxel.
- c) **pixel.**
- d) pust.

62 – Como são classificados os efeitos biológicos causados pela radiação?

- a) Somáticos e genéticos.
- b) Genéticos e teratogênicos.
- c) Teratogênicos e equivalentes.
- d) **Determinísticos e randômicos.**

63 – Assinale a opção em que **não** há necessidade de se medir a estrutura (parte) do corpo a ser radiografada?

- a) Em estruturas com espessuras superiores a 10 cm.
- b) Em estruturas com espessuras menores que 10 cm.
- c) **Quando utilizamos o controle automático de exposição.**
- d) De acordo com o tempo de experiência, o técnico pode abdicar de realizar tal procedimento.

64 – Relacione a coluna da direita com a da esquerda; depois assinale a seqüência correta nas opções abaixo.

- | | |
|-----------------|-------------------------------------|
| (1) Sindesmose | () não ocorre entre dois ossos |
| (2) Sincondrose | () discos intervertebrais |
| (3) Sínfise | () placas epifisárias |
| (4) Gonfose | () articulação tibiofibular distal |

- a) **4 - 3 - 2 - 1.**
- b) 3 - 1 - 2 - 4.
- c) 2 - 3 - 4 - 1.
- d) 4 - 2 - 3 - 1.

65 – O _____ é um instrumento utilizado para medir a angulação do raio central (RC) e também a rotação da estrutura anatômica a ser radiografada.

- a) espessômetro
- b) **goniômetro**
- c) colimador
- d) filtro

66 – Assinale a alternativa que completa, correta e respectivamente, as lacunas do texto abaixo.

A identificação das radiografias deve estar impressa e legível, sem superpor estruturas importantes. O Numerador, numa radiografia PA (pósterio-anterior) da mão direita, deve ser posicionado em correspondência com o ___ dedo da mão direita, com sua face _____ em contato com o chassi.

- a) **1º - posterior**
- b) 1º - anterior
- c) 5º - posterior
- d) 5º - anterior

67 – Na incidência AP axial do sacro, o raio central (RC) deverá ser angulado em

- a) 10° caudal.
- b) 15° caudal.
- c) 10° cefálico.
- d) 15° cefálico.

68 – Como se denomina o processo de deslizamento anterior de uma vértebra sobre a outra?

- a) Espondilolistese
- b) Espinha bífida
- c) Espondilólise
- d) Escoliose

69 – Nos sistemas de Tomografia Computadorizada (TC), o tubo de raios-x, o arco de detectores e os colimadores ficam localizados no

- a) Carroll.
- b) Gantry.
- c) Pitch.
- d) RMP.

70 – O termo dorsiflexão corresponde à flexão da articulação do

- a) tornozelo.
- b) cotovelo.
- c) joelho.
- d) ombro.

71 – Relacione a coluna da direita com a da esquerda; depois assinale a seqüência correta nas opções abaixo.

- | | |
|--------------|--|
| (1) Eversão | () movimento medial da sola do pé |
| (2) Retrusão | () movimento lateral da sola do pé |
| (3) Protusão | () movimento de retração da mandíbula |
| (4) Inversão | () movimento para frente da mandíbula |

- a) 2 – 1 – 3 – 2
- b) 4 – 1 – 2 – 3
- c) 4 – 1 – 3 – 2
- d) 1 – 4 – 2 – 3

72 – Considerando-se as quatro partes em que o duodeno (primeira e menor parte do intestino delgado) é dividido, relacione a coluna da direita com a coluna da esquerda e assinale a seqüência correta.

- | | |
|-----------------------|--|
| (1) parte ascendente | () forma de um “U” |
| (2) parte superior | () forma de “chama de vela” |
| (3) parte descendente | () ângulo de Treitz |
| (4) parte horizontal | () onde desembocam os ductos colédoco e pancreático |

- a) 4 – 2 – 3 – 1
- b) 4 – 2 – 1 – 3
- c) 3 – 2 – 1 – 4
- d) 2 – 4 – 1 – 3

73 – A flexão parcial dos joelhos retifica a coluna, o que auxilia a abertura dos espaços dos discos intervertebrais. Esse é um procedimento que deve ser utilizado na incidência

- a) AP axial de L5-S1.
- b) AP de coluna lombar.
- c) perfil de coluna torácica.
- d) oblíquas de coluna tóraco-lombar.

74 – No estudo mamográfico, em paciente do sexo feminino portadora de marca-passo, devemos realizar a incidência

- a) LM – látero-medial.
- b) ML – médio-lateral.
- c) LMO – látero-medial oblíqua.
- d) MLO – médio-lateral oblíqua.

75 – Como é chamado o osso do crânio que é composto de duas partes principais, uma parte escamosa ou vertical e uma parte orbital ou horizontal?

- a) Frontal.
- b) Etmóide.
- c) Occipital.
- d) Esfenóide.

76 – Indique a opção que completa corretamente a lacuna da assertiva abaixo.

O osso _____ articula-se com quatro ossos do crânio.

- a) frontal
- b) etmóide
- c) occipital
- d) esfenóide

77 – Qual técnica demonstra patologias potenciais ou alterações de tecido da mama e também destaca o prolongamento axilar?

- a) Eklund.
- b) Crâniocaudal.
- c) Médio-lateral oblíqua.
- d) Crâniocaudal Exagerada.

78 – Assinale a alternativa que apresenta uma indicação clínica para a realização de um exame de TC de pelve.

- a) Trauma.
- b) Linfadenopatia.
- c) Estenose medular.
- d) Doença do pericárdio.

79 – Relacione a coluna da direita com a da esquerda. Depois assinale a seqüência correta nas opções abaixo.

- | | |
|---------------------|---|
| 1-corte | () controla o brilho da imagem dentro de uma certa gama |
| 2-matriz | () parte de um objeto que está sendo examinado |
| 3-janela de centro | () controla os níveis de cinza de uma imagem (o contraste) |
| 4-janela de largura | () série de linhas e colunas (pixels) que dão forma a uma imagem digital |

- a) 4-3-1-2
- b) 2-1-3-4
- c) 4-1-3-2
- d) 4-2-1-3

80 – Assinale a alternativa que apresenta um órgão localizado no quadrante superior esquerdo do abdome.

- a) Baço.
- b) Fígado.
- c) Duodeno.
- d) Cólon ascendente.

81 – Na incidência (método) de _____, os seios frontais são projetados acima da sutura frontonasal, e as células etmoidais anteriores são visibilizadas lateralmente a cada osso nasal, diretamente abaixo dos seios frontais.

- a) **Caldwell**
- b) Waters
- c) Jones
- d) Perfil

82 – As posições gerais do corpo mais utilizadas em radiografia são em número de

- a) 4.
- b) 5.
- c) 6.
- d) **8.**

83 – Como é denominada a curvatura lateral ou látero-lateral da coluna vertebral?

- a) Cifose
- b) Lordose
- c) **Escoliose**
- d) Ipsilateral

84 – Quantos sistemas orgânicos diferentes compõem nosso corpo?

- a) 9
- b) **10**
- c) 11
- d) 12

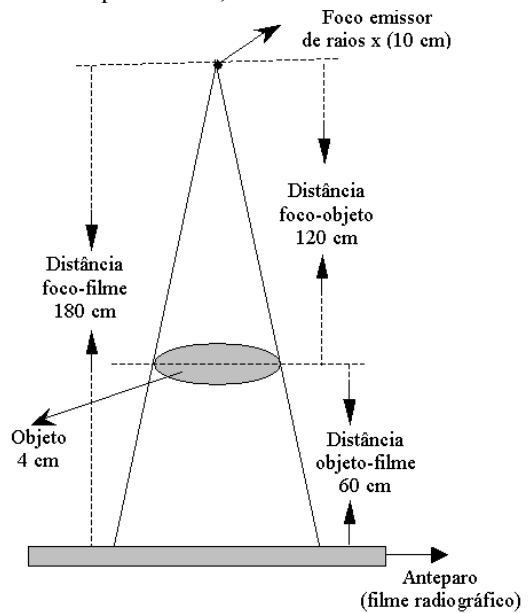
85 – A presença de um disco largo e achatado de fibrocartilagem é característica fundamental da(s)

- a) **Sínfise.**
- b) Gonfose.
- c) Sincondrose.
- d) Articulações planas.

86 – Como denominamos a diferença de brilho entre as áreas mais claras e mais escuras de uma imagem?

- a) Brilho.
- b) **Contraste.**
- c) Resolução.
- d) Índice de exposição.

A imagem radiográfica está relacionada com as Leis da Ótica Geométrica. Sendo assim, observe o esquema abaixo e responda às questões 87, 88 e 89.



87 – Calcule o tamanho da imagem projetada.

- a) **6 cm.**
- b) 7 cm.
- c) 8 cm.
- d) 9 cm.

88 – Calcule o coeficiente de ampliação da imagem.

- a) 4,5 cm.
- b) 3,5 cm.
- c) 2,5 cm.
- d) **1,5 cm.**

89 – Calcule a zona de penumbra correspondente à falta de nitidez da imagem radiográfica.

- a) **5 cm**
- b) 6 cm
- c) 7 cm
- d) 8 cm

90 – Qual o tipo de mobilidade encontrado nas articulações da cintura escapular?

- a) Sinovial.
- b) **Diartrodial.**
- c) Junta articulada.
- d) Plana ou deslizante.

91 – Num adulto médio, o ângulo do colo com a diáfise do fêmur é de aproximadamente

- a) 60°
- b) 75°
- c) 90°
- d) **125°**

92 – Considerando o texto abaixo, relacione a coluna da esquerda com a da direita e, em seguida, assinale a alternativa com a seqüência correta.

“A curva característica de emulsões expostas à luz (écrans reforçadores) apresenta a forma de um “S” e pode ser dividida em quatro partes.”

- | | | |
|-----------------------|-----|--|
| A- parte horizontal | () | corresponde à região de contraste máximo, rendimento ótimo do filme radiográfico |
| B- base da curva | () | corresponde à densidade óptica mínima do filme radiográfico (véu de base). |
| C- parte retilínea | () | região da curva onde são observadas pequenas variações de densidade óptica. |
| D- curvatura superior | () | corresponde à transição do contraste máximo à saturação (redução do contraste). |

- a) C – A – D – B
 b) A – C – B – D
 c) **C – A – B – D**
 d) C – B – D – A

93 – O rim direito está, em geral, levemente mais abaixo ou mais inferior que o esquerdo devido à presença do(a)

- a) duodeno.
 b) vesícula.
 c) **fígado.**
 d) baço.

94 – O fígado é um órgão complexo e absolutamente essencial à vida. Dentre suas funções, a que mais se aplica ao estudo radiográfico é

- a) **a produção de grande quantidade de bile.**
 b) contrair-se quando estimulado.
 c) concentrar a bile.
 d) armazenar a bile.

95 – Cada osso lacrimal articula-se com _____ ossos cranianos (_____) e _____ ossos facial(ais) (_____).

- a) dois - (esfenóide e etmóide) / quatro - (maxila, concha nasal inferior e palatino adjacente).
 b) dois - (frontal e etmóide) / dois - (maxila e osso nasal adjacente).
 c) **dois - (frontal e etmóide) / dois - (maxila e concha nasal).**
 d) três - (frontal, esfenóide e temporal) / um - (maxila).

96 – Que incidência utilizada na seriografia do trato gastrointestinal superior demonstra o estômago inteiro, o espaço retrogástrico e, ainda, o piloro e o arco duodenal, visíveis nos pacientes hiperestênicos?

- a) Perfil esquerdo.
 b) **Perfil direito.**
 c) OAD.
 d) PA.

97 – Assinale a alternativa que completa, correta e respectivamente, as lacunas do texto abaixo.

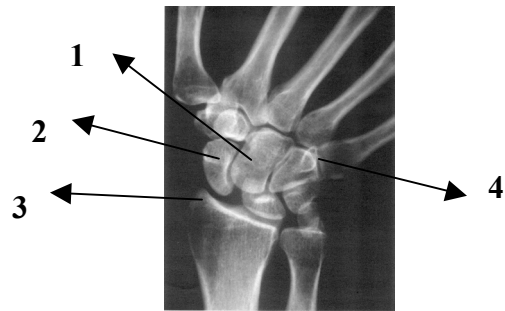
Num exame de enema baritado, o cólon transversal deve estar cheio de bário, principalmente no exame em _____, e cheio de ar no exame em _____ com duplo contraste. Todo o intestino grosso deve ser demonstrado, inclusive a flexura cólica esquerda.

- a) OAD – OAE.
 b) OPD – OPE.
 c) AP – PA.
 d) **PA – AP.**

98 – São coleções de tecido linfóide localizadas de cada lado da parte oral da faringe.

- a) **Tonsila palatina.**
 b) Tonsila faríngea.
 c) Anel linfático da laringe.
 d) Recesso piriforme (fossa ou seio piriforme).

Observe atentamente a imagem radiográfica abaixo e em seguida responda as questões 99 e 100.



99 – Pela anatomia radiológica demonstrada na imagem, podemos afirmar que trata-se da incidência

- a) PA de pé.
 b) PA de mão.
 c) PA de punho.
 d) **PA de punho com desvio ulnar.**

100 – Assinale a alternativa que apresenta, em ordem crescente, a identificação das estruturas assinaladas na imagem radiográfica apresentada.

- a) Escafóide, semilunar, piramidal e pisiforme.
 b) Semilunar, hamato, escafóide e processo hamular.
 c) Piramidal, trapézio, processo estilóide da ulna e capitato.
 d) **Capitato, escafóide, processo estilóide do rádio e hãmulo do hamato**